

Samenwerkingsverband

Passend Primair Onderwijs

MAASTRICHT-HEUVELLAND PO-3105

ONDERSTEUNINGSPLAN 2023-2027

Samen aan zet!



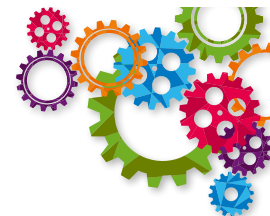
*“Zo inclusief mogelijk:
vindplaats als werkplaats”*

*Tiny Meijers - Troquet
Doreen Kersemakers*

VASTGESTELD DOOR HET BESTUUR, MET INSTEMMING VAN DE ONDERSTEUNINGS-
PLANRAAD EN OVEREENSTEMMING VANUIT HET OOGO MET DE GEMEENTEN.



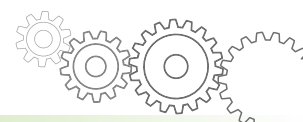
PASSEND
PRIMAIR ONDERWIJS
MAASTRICHT EN HEUVELLAND

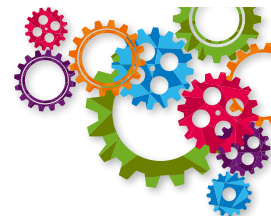


Inhoudsopgave

VOORWOORD

HOOFDSTUK 1	KADERS PASSEND ONDERWIJS	1
1.1.	Koers, richting en hoofdlijn	1
1.2.	Het ondersteuningsplan en de lerende aanpak	2
1.3.	Het ondersteuningsplan op hoofdlijnen en het vademecum	3
1.4.	Beleidsmatige verbindingen	3
HOOFDSTUK 2	DE ORGANISATIE VAN HET SAMENWERKINGSVERBAND	4
2.1.	Rechtsvorm	4
2.2.	Besturingsfilosofie	4
2.3.	Besturingsmodel	4
2.4.	Good Governance	6
2.5.	Ondersteuningsplanraad	6
2.6.	Medezeggenschapsraad	6
HOOFDSTUK 3	MISSIE EN VISIE VAN HET SAMENWERKINGSVERBAND	7
3.1.	Missie	7
3.2.	Visie	7
3.3.	Strategie	7
3.4.	Doelstellingen en resultaten	8
3.5.	Richting, Ruimte, Rekenschap en Resultaat	8
3.6.	PDCA-cyclus op alle niveaus	9
HOOFDSTUK 4	ONDERSTEUNINGSCONTINUÛM EN DEKKEND AANBOD	10
4.1.	Onderwijsondersteuningscontinuüm	11
4.2.	Dekkend aanbod	13
4.3.	Plaatsing en verplaatsing binnen het ondersteuningscontinuüm	15
4.4.	Verzuim	19
HOOFDSTUK 5	ADEQUATE TOEGANG TOT EXTRA ONDERSTEUNING	20
5.1.	Extra ondersteuning in niveau 5 op basis van een Toelaatbaarheidsverklaring (TLV)	20
5.2.	Extra ondersteuning in niveau 5 op basis van maatwerkafspraken zonder TLV	23
5.3.	Herbeoordeling zittende leerlingen in niveau 5 waarvan de TLV afloopt	24
5.4.	Terugplaatsing in lichtere vorm van ondersteuning	24
HOOFDSTUK 6	SAMENWERKING MET OUDERS	25
6.1.	Ouders als educatief en pedagogisch partner	25
6.2.	Ouders in de juiste positie	25
6.3.	Voldoende informatie	26
6.4.	Ouders en medezeggenschap	26
HOOFDSTUK 7	SAMENWERKING MET GEMEENTEN (SPIEGELPARAGRAAF)	27
7.1.	OOGO procedure en geschillenregeling	27
7.2.	Gedeelde visie	27
7.3.	OOGO inhoudelijke thema's	27
7.4.	Netwerk samenwerking Onderwijs – Gemeenten Zuid-Limburg	28
7.5.	Wat willen we bereiken?	28
HOOFDSTUK 8	KWALITEITSBELEID EN MONITOR	29
8.1.	Kwaliteitszorg en subsidiariteit	29
8.2.	Kwaliteitszorg en monitor	29
8.3.	Intern en extern toezicht	29
HOOFDSTUK 9	INFORMATIEBEVEILIGING, PRIVACY EN RECHTSBESCHERMING	30
9.1.	Algemene Verordening Gegevensbescherming (AVG)	30
9.2.	Privacy	30
9.3.	Rechtsbescherming	30
9.4.	Stichting onderwijsgeschillen	31
HOOFDSTUK 10	FINANCIËN EN PERSONEEL	32
10.1.	Financiën	32
10.2.	Personeel	33
HOOFDSTUK 11	TOT SLOT	34
HOOFDSTUK 12	VADEMECUM EN INFORMATIEVE BIJLAGEN	35





Voorwoord

Voor u ligt het ondersteuningsplan van het samenwerkingsverband. Dit ondersteuningsplan is in nauwe samenwerking tussen de samenwerkingsverbanden Westelijke Mijnstreek, Maastricht-Heuvelland en Parkstad tot stand gekomen. Vanaf de start van passend onderwijs hebben deelnemende schoolbesturen op zowel beleidsmatig als uitvoeringsvlak de meerwaarde onderschreven om voor de regio Zuid-Limburg samenwerking en verbinding met elkaar te zoeken en de verdieping - in het belang van ouders en leerlingen - te vinden. Een intensieve en op elkaar afgestemde samenwerking in deze relatief kleine regio met een gelijkloidend ondersteuningsplan 2023-2027 als resultante.

Dit ondersteuningsplan is een upgrade van het ondersteuningsplan 2019-2023.

De landelijke ontwikkelingen vanuit de evaluatie en verbeteraanpak Passend Onderwijs gaan gestaag door; er is veel in beweging. Plannen zijn in de maak en diverse wetsvoorstellen staan bij de totstandkoming van dit ondersteuningsplan op de rol. Concreet betreft het majeure ontwikkelingen, plannen en wetsvoorstellen met stuk voor stuk grote impact voor scholen, schoolbesturen en samenwerkingsverbanden; daaraan gekoppeld ook grote impact voor de ondersteuningsplannen van de samenwerkingsverbanden, bestuursplannen en schoolplannen/schoolgidsen.

De generale conclusie is dat door de afspraken in de voorgaande ondersteuningsplannen de gewenste ontwikkeling is ingezet en dat de effecten van het ingezette beleid zich vertalen in de richting van de beoogde resultaten, zoals ook blijkt uit de resultaten per doelstelling.

Indringende evaluatie en ingrijpende actualisatie van het huidige ondersteuningsplan is daarom nu niet opportuun; de huidige hoofdlijnen en de bijpassende kaderafspraken op inhoud en proces staan niet ter discussie en verdienen tijd om tot wasdom en geborgde uitvoering te komen.

In het ondersteuningsplan 2023-2027 worden koers, richting en hoofdlijn gehandhaafd, met daarbinnen een vademecum waarin tussentijdse ontwikkelingen en gewenste bijstellingen vorm kunnen krijgen. De focus ligt enerzijds op doorontwikkeling, verankering en uitvoering van gemaakte afspraken door teams, scholen en schoolbesturen en anderzijds op doorontwikkeling van de integrale aanpak tussen onderwijs en gemeenten om de totale ondersteuning voor de jeugd in samenhang aan te pakken en te organiseren.

Gedurende deze planperiode wordt verder toegewerkt naar volledig zelfbeheer van schoolbesturen en scholen. Als denklijn en afspraken goed ingebed zijn in de werkwijze van schoolbesturen en scholen kunnen de werkzaamheden van het samenwerkingsverband verschoven en overgedragen worden.

Inclusie is goed voor kinderen: een visie en overtuiging die zich vertaalt in een breed gedragen beweging en de vrijblijvendheid voorbij. School is bij uitstek een oefenplaats voor sociale interactie en vaardigheden; een leerschool voor het leven. Het is wenselijk dat alle kinderen (met en zonder een beperking, leer- en/of gedragsprobleem) samen naar dezelfde opvang/school gaan, bij elkaar in de groep zitten, van elkaar leren, samen werken aan een optimale en excellente leerervaring op cognitief en sociaal terrein. Onderwijs bereidt voor op een volwassenheid waarin plaats is voor persoonlijk presteren, samenwerken, respect, invoelend vermogen, tolerantie, eerlijkheid en verantwoordelijkheid. Inclusie is geen kanteling van onderwijs en gemeenten alleen. Dit is een maatschappelijke kanteling. Het leidmotief van inclusie is niet dat het goedkoper is, maar dat er een betere (participatie)samenleving ontstaat, met kinderen en gezinnen die beter toegerust zijn om hun leven te leiden, in een ideale samenleving waarin mensen elkaar helpen. Wat niet onderschat mag worden is dat inclusie telkens maatwerk is voor kind, ouders, leerkracht en school waarbij gestandaardiseerde procedures onvoldoende antwoord geven op het inclusievraagstuk. Aan het werkveld wordt gevraagd steeds te handelen conform de inclusie-denklijn; de oude vertrouwde vinklijsten en criteria als houvast loslatend. Daarvoor in de plaats komen kaders met een variëteit aan handelingsmogelijkheden om maatwerk te bieden in verbinding en afstemming met netwerkpartners. Dat vergt professionaliteit, creativiteit en lef van alle betrokkenen rondom het kind. Het motto van dit ondersteuningsplan blijft dan ook “zo inclusief mogelijk: vindplaats als werkplaats” als richtinggever voor beleid, uitvoeren en (dagelijks) handelen.

Het Bestuur spreekt zijn waardering uit voor iedereen die zich elke dag inzet om onze leerlingen zo inclusief mogelijk onderwijs te bieden. De betrokkenheid is groot. We staan voor een enorme opdracht om in de praktijk deze integrale aanpak vorm en inhoud te geven.

In het ondersteuningsplan is op hoofdlijnen beschreven op welke wijze de samenwerkingsverbanden primair passend onderwijs organiseren voor alle leerlingen in Zuid-Limburg. Beleidsdocumenten en uitvoeringsrichtlijnen zijn opgenomen in het vademecum en maken integraal onderdeel uit van het ondersteuningsplan. Daar waar regionale verschillen bestaan, is dit in de tekst aangegeven.

Bestuur van het SWV Passend Primair Onderwijs Maastricht-Heuvelland





Kaders Passend Onderwijs

1.1. Koers, richting en hoofdlijn

Koers, richting en hoofdlijn van samenwerkingsverband en ondersteuningsplan zijn gebaseerd op een drietal pijlers: de wettelijke context, de richtinggevendende keuzes van het samenwerkingsverband en de samenwerking onderwijs en gemeenten om de totale ondersteuning voor de jeugd in samenhang aan te pakken en te organiseren.

1.1.1. Wettelijke context

Per 1 augustus 2014 is de wetswijziging passend onderwijs in werking getreden. Schoolbesturen hebben vanaf deze datum de zorgplicht, de middelen en de verantwoordelijkheid voor de uitvoering van passend onderwijs. Om dit te realiseren werken zij samen in een samenwerkingsverband passend onderwijs.

Het ondersteuningsplan is een wettelijk verplicht document dat elke vier jaar wordt opgesteld en vastgesteld. Het geeft de wijze aan waarop het samenwerkingsverband de organisatie en financiering van passend onderwijs vorm geeft, welke ambities het samenwerkingsverband heeft en naar welke doelen wordt gestreefd. Na vaststelling is de inhoud leidend voor het samenwerkingsverband en de bij het samenwerkingsverband aangesloten schoolbesturen en scholen.

Het ondersteuningsplan beschrijft volgens de wet:

- De wijze waarop een samenhangend geheel van voorzieningen voor extra ondersteuning wordt georganiseerd met als doel dat leerlingen een ononderbroken ontwikkelingsproces kunnen doormaken en leerlingen die extra ondersteuning nodig hebben een zo passend mogelijke plaats in het onderwijs krijgen.
Deze wettelijke bepaling is verder uitgewerkt in hoofdstuk 4.
- De procedure en de criteria voor de verdeling, besteding en toewijzing van ondersteuningsmiddelen en ondersteuningsvoorzieningen aan de scholen, inclusief een meerjarenbegroting.
Deze wettelijke bepaling is verder uitgewerkt in hoofdstuk 10.
- De procedure en criteria voor de toelaatbaarheid en plaatsing van leerlingen op speciale scholen voor basisonderwijs in het samenwerkingsverband en op scholen voor speciaal onderwijs, met inbegrip van de advisering daaromtrent.
Deze wettelijke bepaling is verder uitgewerkt in hoofdstuk 5.
- De procedure en het beleid met betrekking tot de terugplaatsing en overplaatsing naar het basisonderwijs van leerlingen van scholen voor speciaal onderwijs en speciaal basisonderwijs.
Deze wettelijke bepaling is verder uitgewerkt in hoofdstuk 5.
- De beoogde en bereikte kwalitatieve en kwantitatieve resultaten van het onderwijs aan leerlingen die extra ondersteuning behoeven en de daarmee samenhangende bekostiging.
Deze wettelijke bepaling is verder uitgewerkt in hoofdstuk 3.
- De wijze waarop is voorzien in informatieverstrekking aan ouders, met inbegrip van informatie over ondersteuningsvoorzieningen, de wijze waarop persoonsgegevens mogen worden gebruikt en worden verwerkt en beschermd.
Deze wettelijke bepaling is verder uitgewerkt in hoofdstuk 6 en 9.
- De wijze van bekostiging van het speciaal onderwijs en het speciaal basisonderwijs.
Deze wettelijke bepaling is verder uitgewerkt in hoofdstuk 10.

Alle scholen voor primair onderwijs uit een regio maken deel uit van het samenwerkingsverband (behoudens scholen voor cluster 1 en 2). De regiogrens van de samenwerkingsverbanden is via een ministeriële regeling vastgesteld:

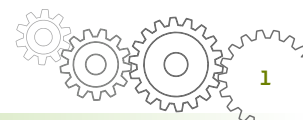
- Westelijke Mijnstreek: Beek, Beekdaelen (Schinnen), Sittard-Geleen en Stein;
- Maastricht-Heuvelland: Eijsden-Margraten, Gulpen-Wittem, Maastricht, Meerssen, Vaals en Valkenburg aan de Geul;
- Parkstad: Beekdaelen (Nuth en Onderbanken), Brunssum, Heerlen, Kerkrade, Landgraaf, Simpelveld en Voerendaal.

1.1.2. Richtinggevendende keuzes van het samenwerkingsverband

Het samenwerkingsverband heeft een grote mate van beleidsvrijheid om - binnen de wettelijke context - het onderwijs aan leerlingen met een ondersteuningsbehoefte zo inclusief mogelijk in te richten zodat alle kinderen gezond en veilig kunnen opgroeien, hun talenten ontwikkelen en naar vermogen participeren in de samenleving.

Twee richtinggevendende pijlers vormen het fundament voor de inrichting van het samenwerkingsverband en de werkwijze daarbinnen:

- Optimale inhoudelijke - en de daarmee samenhangende financiële - autonomie voor schoolbesturen met als focus versterking van de basisondersteuning;
- Solidariteit voor bekostiging van de extra ondersteuning sbo en so cluster 3 en 4.





Deze principiële keuzes zijn onderlegger voor de inhoud van het ondersteuningsplan; het beleidsrijke scholenmodel met zelfbeheer en procesregie bij scholen en schoolbesturen in verbinding, afstemming, en samenwerking met netwerkpartners. Integrale ondersteuning onderwijs-zorg: zo inclusief mogelijk - vindplaats = werkplaats.

Dit ondersteuningsplan beschrijft de wijze waarop het ondersteuningscontinuüm vorm krijgt; o.a. een snelle schakeling tussen voorzieningen, weinig bureaucratie (deregulering) en een transparante verdeling van middelen. Dit ondersteuningsplan is dan ook onlosmakelijk verbonden en afgestemd met het beleid van gemeenten; onderwijs en lokale overheid hebben elkaar als partners hard nodig.

Het samenwerkingsverband vormt samen met de schoolbesturen en scholen een netwerkorganisatie. Het samenwerkingsverband is een organisatie die bestaat uit niet-hiërarchisch verbonden netwerkpartners, die een eigen relatie hebben met de scholen, gemeenten en de maatschappelijke omgeving. In deze netwerkorganisatie wordt een goede balans gezocht tussen zelfstandigheid en gemeenschappelijk belang. Een balans die op veel manieren tot uiting komt: vrijheid in gebondenheid, autonomie en gezamenlijke kracht, eigen (resultaat) verantwoordelijkheid met gezamenlijke sturing op collectieve resultaatsverantwoordelijkheid. De deelnemende besturen in deze netwerkorganisatie hebben een gezamenlijk doel: ervoor zorgen dat elk kind een - zo inclusief en thuisnabij mogelijke - passende onderwijsplek krijgt in samenwerking met gemeenten en de maatschappelijke omgeving. De ondersteuningsbehoefte van het kind in zijn leefwereld staat daarbij centraal.

Kenmerkend voor deze organisatievorm is: een duidelijk gezamenlijk doel, niet-hiërarchische relatie tussen de netwerkpartners, een extern gerichte blik op onderwijsveld en maatschappelijke omgeving en waardering van eigen initiatief en zelforganisatie.

1.1.3. Samenwerking van onderwijs en gemeenten

Onderwijsbestuurders en gemeentebestuurders hebben een gezamenlijke visie geformuleerd en vastgelegd in de notitie "it takes a village to raise a child"; deze visie is achtereenvolgens geland in Ondersteuningsplan en JeugdBeleidsPlan 2019-2023, de Beleidsagenda bestuurlijke samenwerking onderwijs en gemeenten Zuid-Limburg en het Kaderdocument Transformatie Jeugd 2023. Gestapelde bouwstenen als onderdelen van Ondersteuningsplan en Jeugdbeleidsplan 2023-2027.

De kern is en blijft om - samen met ouders, kinderopvangorganisaties, jeugdhulp, welzijn en jeugdgezondheidszorg - via intensieve interprofessionele samenwerking, te streven naar een inclusieve, gezonde en veilige samenleving. Deze interprofessionele samenwerking is gericht op preventie, vroegsignalering, demedicaliseren, normaliseren en integrale hulp op maat. Een gelijke focus maakt het mogelijk voor gemeenten, gemeentelijke uitvoeringsorganisaties, samenwerkingsverband, schoolbesturen en scholen om samen een afgestemde, passende en sluitende ondersteuningsstructuur voor jeugd te realiseren. Thuisnabij vormgegeven in krachtige, energieke voorscholen en scholen (kindcentra) met voldoende ondersteuning vanuit jeugdhulp, jeugdgezondheidszorg, maatschappelijk werk, via intensieve interprofessionele samenwerking: vindplaats wordt onze gezamenlijke werkplaats.

1.2. Het ondersteuningsplan en de lerende aanpak

Wat gold bij de totstandkoming van het eerste ondersteuningsplan, geldt nog steeds: het samenwerkingsverband, schoolbesturen en scholen zijn in ontwikkeling en zetten deze ontwikkelingen om in beleid en praktijk (het verankeren van de afspraken in het ondersteuningsplan in denken en doen van teams, scholen, schoolbesturen). De praktijk van alle dag is weerbarstig terwijl de veranderingen die passend onderwijs met zich mee brengen fundamenteel zijn en gecombineerd met de decentralisaties in het sociale domein om een systeeminnovatie vragen; het onderwijsveld bevindt zich daarmee in een stelselvernieuwing.

In de eerste planperiode (2014-2019) zijn door schoolbesturen en scholen de aanzetten gedaan om in Zuid-Limburg tot een breed gedragen visie te komen; de brug is gebouwd terwijl we erover liepen.

In de tweede planperiode (2019-2023) zijn de keuzes gemaakt die er toe doen in de praktijk, o.a. langs de lijn van schoolarrangementen (basis op orde), doelgroeparrangementen, arrangementen behandeling-zorg-onderwijs, knooppunten en zorgplicht.

In de komende planperiode is er is tijd en moed nodig om de gemaakte keuzes door te zetten en aan te scherpen in beleid en uitvoering. De schoolbesturen in Zuid-Limburg hebben deze moed. Dit proces van innoveren vraagt tijd en geduld om zich te bewijzen.

De spannende paradox van vernieuwing en stabiliteit is voortdurend zichtbaar. Er wordt gezocht naar nieuwe organisatievormen en nieuwe verbindingen tussen schoolbesturen onderling, netwerkpartners en gemeenten. De gebruikelijke oriëntatie op de eigen, autonome organisatie wordt aangevuld met nieuwe gedeelde perspectieven. Een continu opfrissen, herbevestigen of vernieuwen van de strategische positionering en identiteit: wat houden we vast, wat laten we los en wat vernieuwen we?





De kans op een geslaagde strategische koers of organisatievernieuwing neemt toe wanneer deze ontstaat in een betekenisvolle dialoog, waarin visies, opvattingen van verschillende betrokkenen bij elkaar komen. Dit vraagt tijd en geduld zodat gaandeweg een collectief gedragen uitdaging ontstaat. Het is een kwestie van doorzetten en op koers blijven; ook als processen lastig worden, zonder de effecten op de omgeving uit het oog te verliezen. Hierbij zijn transparante, duidelijke kaders met heldere resultaatsafspraken en verantwoordingslijnen tussen schoolbesturen kritische succesfactoren. Dat is ook nodig om betrouwbaar regionaal onderwijspartners te kunnen zijn, die mee kunnen bewegen met wat de maatschappij vraagt. Tussen de diverse organisatielagen is het een zoektocht naar een gezond evenwicht tussen stabiliteit van het onderwijsproces en de veerkracht om in te spelen op veranderingen.

Deze stelselvernieuwing is te complex om te werken met “in beton gegoten” plannen voor vier jaar. Dit ondersteuningsplan is geen statisch document, maar een dynamisch (floating)plan dat door middel van een vademecum in de planperiode wordt geoptimaliseerd en geactualiseerd.

1.3. Het ondersteuningsplan op hoofdlijnen en het vademecum

In dit ondersteuningsplan zijn de hoofdlijnen van beleid beschreven. Onlosmakelijk verbonden met dit ondersteuningsplan is het vademecum. In het vademecum zijn beleidsnotities opgenomen waarin de hoofdlijnen verder worden uitgewerkt en ingevuld. Dit zijn bestaande beleidsnotities of beleidsnotities die in de planperiode tot stand komen. Op de beleidsnotities (en bijstellingen daarvan) in het vademecum is de medezeggenschap onverkort van toepassing. Door de keuze voor een ondersteuningsplan op hoofdlijnen met een actueel vademecum is het ondersteuningsplan altijd up-to-date. Daarnaast is aanvullende en verdiepende informatie te vinden op de website: www.passendonderwijszuid.nl. Deze informatie wordt geactualiseerd indien nodig, maar volgt niet de medezeggenschapsroute van het samenwerkingsverband.

1.4. Beleidsmatige verbindingen

Samenwerkingsverband aan Zet en Schoolbesturen aan Zet

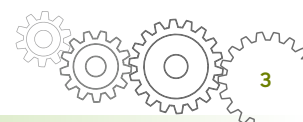
Per schooljaar wordt een samenwerkingsplan opgesteld voor schoolbesturen (Schoolbesturen aan Zet) en een werkplan voor de samenwerkingsverbanden (Samenwerkingsverbanden aan Zet). De activiteiten van samenwerkingsverbanden en schoolbesturen worden op deze wijze ontrafeld en als opmaat in de ambitie om gedurende deze planperiode toe te groeien naar zelfbeheer van schoolbesturen. Voor zowel schoolbesturen als samenwerkingsverband wordt jaarlijks vastgesteld welke onderdelen van het ondersteuningsplan gefaseerd verder worden opgepakt en uitgewerkt. In het bestuursverslag van het samenwerkingsverband legt het samenwerkingsverband tenslotte verantwoording af over het door haar gevoerde, en in het ondersteuningsplan beschreven, beleid.

Bestuurs- en schoolplan

Het ondersteuningsplan geldt als basisdocument voor de ondersteuningsstructuur van alle participerende schoolbesturen en scholen. Zij verwijzen in hun bestuursplan, schoolplan en schoolgids naar dit document en baseren het ondersteuningsbeleid van bestuur en school op de uitgangspunten van het ondersteuningsplan. Iedere school legt de operationele uitvoering van het ondersteuningsbeleid vast, dat als basis dient voor het schoolondersteuningsprofiel. De gezamenlijke schoolondersteuningsprofielen van alle scholen binnen het samenwerkingsverband vormen het dekkend netwerk van passend onderwijs.

Jeugdplan gemeenten

De gehele jeugdzorg valt onder verantwoordelijkheid en regie van de gemeenten. De 16 gemeenten in Zuid-Limburg hebben een Jeugdplan op Zuid-Limburgs niveau, uitgewerkt in een lokale jeugdagenda per gemeente. In het Jeugdplan wordt beschreven hoe gemeenten de transformatie in de jeugdhulp samen vormgeven. Gemeenten, samenwerkingsverbanden PO, samenwerkingsverbanden VO en schoolbesturen hebben gezamenlijke een stip op de horizon gezet en daarmee gezamenlijke richting en koers bepaald voor gemeentelijke uitvoeringsorganisaties en scholen. Dit is opgenomen in de visienotitie en in de spiegelparagraaf met afspraken over de afstemming tussen het gemeentelijke jeugdbeleid en de uitvoering van passend onderwijs voor leerlingen die ondersteuning nodig hebben.





De organisatie van het samenwerkingsverband

2.1. Rechtsvorm

Het samenwerkingsverband is georganiseerd in een stichting. In de statuten is de bestuurlijke inrichting vastgelegd.

2.2. Besturingsfilosofie

De besturingsfilosofie is de visie op de wijze waarop de organisatie van het samenwerkingsverband en de schoolbesturen wensen samen te werken; de gezamenlijke waarden en normen. Het besturingsmodel is de wijze waarop de filosofie vertaald wordt in zowel de verdeling van taken, verantwoordelijkheden en bevoegdheden als in de werkwijze (onderlinge relaties). Het besturingsmodel is vastgelegd in de statuten. De besturingsfilosofie en het besturingsmodel hebben een directe relatie met de missie, visie en strategie (hoofdstuk 3). De besturingsfilosofie en het besturingsmodel zijn een uitwerking van de geformuleerde visie en zij moeten ertoe bijdragen dat de gestelde doelen ook daadwerkelijk en efficiënt bereikt kunnen worden.

De besturingsfilosofie van het samenwerkingsverband wordt gekenmerkt door het motto “zo inclusief mogelijk” en is gebaseerd op twee richtinggevend keuzes: optimale financiële en inhoudelijke autonomie van schoolbesturen en solidariteit voor de bekostiging van de extra ondersteuning.

Buiten de richtinggevend keuzes gelden de onderstaande kernwaarden:

- Subsidiariteit;
- Transparantie in procedures;
- Lean en mean;
- Stokje blijven vasthouden (warme overdracht) op alle niveaus.

2.3. Besturingsmodel

Het besturingsmodel kent vier aspecten:

- de structuur van de organisatie;
- de verdeling van taken, verantwoordelijkheden en bevoegdheden;
- de werkwijze binnen die structuur (kaders, spelregels, processen);
- de overlegstructuur.

In het Samenwerkingsverband wordt uitgegaan van het bestuur-directie model, waarin het bestuur zich concentreert op de toezichthoudende taak onder leiding van een extern onafhankelijk voorzitter. De onafhankelijk voorzitter ziet toe op adequate uitvoering van het toezicht en rolneming binnen de besturing, conform de wettelijke verplichtingen - de code goed bestuur. De directeur is belast met de dagelijkse leiding en de uitvoerende bestuurstaken van het samenwerkingsverband. De verdeling van taken, verantwoordelijkheden en bevoegdheden is vastgelegd in een managementstatuut.

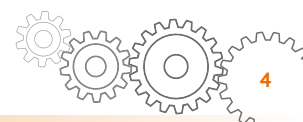
Good governance krijgt invulling door functionele scheiding van bestuur, toezicht en uitvoering. Dit thema wordt tijdens de planperiode verder ontwikkeld, in lijn met landelijke regelgeving. Onderdeel hiervan is het op te stellen Toezichtkader.

2.3.1. De werkwijze binnen de structuur

De werkwijze van het besturingsmodel bevat het totale proces van afspraken vooraf en verantwoording achteraf ten aanzien van de beleidsterreinen binnen het samenwerkingsverband. Verdere uitwerking in hoofdstuk 3.

Op hoofdlijn:

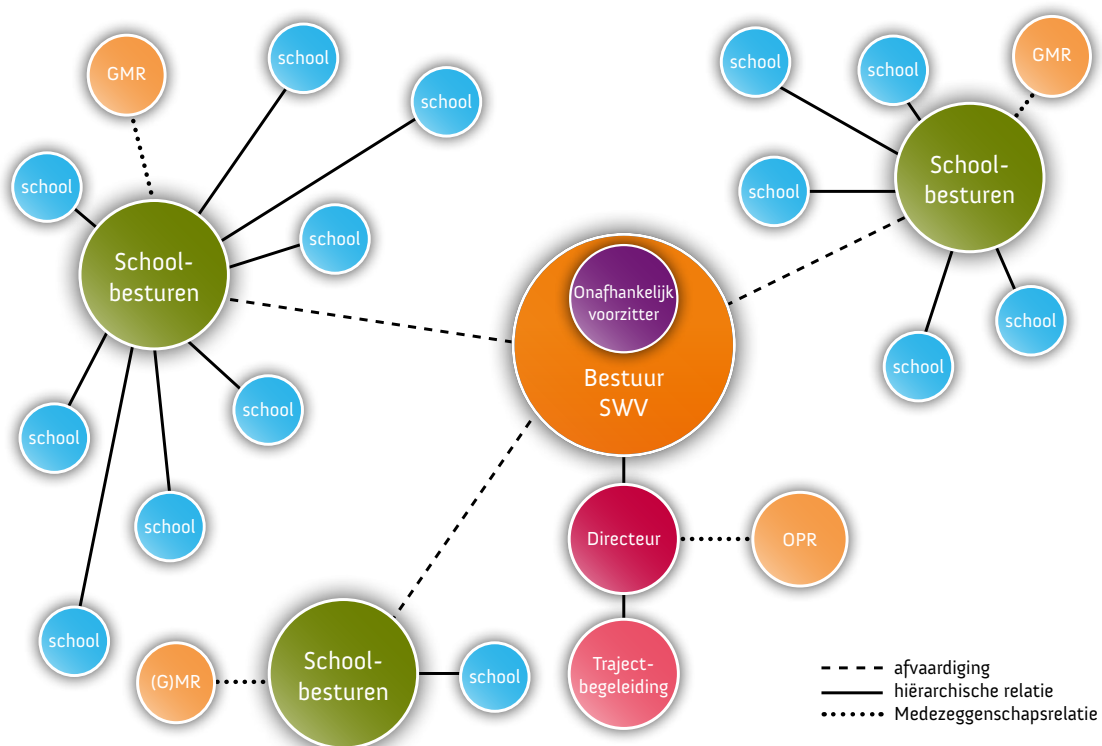
- Ondersteuningsplan;
- Jaarlijkse werkplan ‘Samenwerkingsverbanden aan Zet’;
- Begroting;
- Jaarlijkse werkplannen van de schoolbesturen ‘Schoolbesturen aan Zet’;
- De uitvoering en het toezicht daarop (planning- en controlcyclus, managementrapportages, jaarverslag).





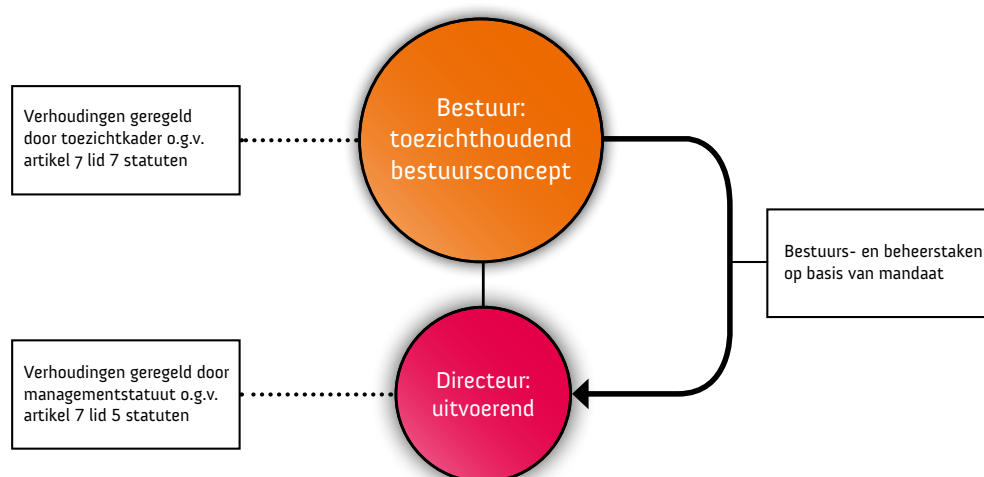
2.3.2. De structuur van de organisatie

De organisatiestructuur van het samenwerkingsverband is onderstaand schematisch weergegeven.



2.3.3. Verdeling van taken, verantwoordelijkheden en bevoegdheden

De verdeling van taken, verantwoordelijkheden en bevoegdheden is onderstaand schematisch weergegeven:



2.3.4. De overlegstructuur

Een functioneel interne overlegstructuur is ingericht tussen bestuur en directeur samenwerkingsverband en met o.a. OPR, netwerk SO/SBO, trajectbegeleiding en vertegenwoordigers namens en vanuit aangesloten schoolbesturen en scholen. Ook de externe overlegstructuur krijgt invulling, gekoppeld aan de taken van het samenwerkingsverband (o.a. gemeenten, VO, voorschoolse voorzieningen, netwerkpartners, regionale en landelijke gremia).



2.4. Good Governance

Governance van samenwerkingsverbanden is volop in ontwikkeling, mede op basis van de verbeteraanpak passend onderwijs. Nog niet uitgewerkt in een concreet wetsvoorstel, wordt wel benoemd dat bij samenwerkingsverbanden sprake moet zijn een sterke en onafhankelijke dagelijks bestuurder of directeur, scheiding van bestuur en toezicht en van onafhankelijker toezicht. Het hele veld worstelt met dit thema van “verknoopte” governance; de mate waarin SWV-en succesvol zijn ligt vaak meer besloten ligt in de cultuur dan in de structuur. In deze diffuse context hebben de drie samenwerkingsverbanden PO al stappen gezet. Governance moet breder gezien worden dan enkel een organieke scheiding van bevoegdheden; het betreft het hele scala van rolneming, rolzuiverheid en rekenschap, transparantie en verantwoording.

De directeur voert de werkzaamheden en dagelijkse leiding op onafhankelijke basis uit conform managementstatuut en het bestuur werkt met een onafhankelijk voorzitter. De structuur van de drie verbanden is goed op elkaar afgestemd om de intensieve samenwerking zo optimaal mogelijk te faciliteren. In dit kader is ook gekozen voor dezelfde onafhankelijk voorzitter voor (elk van) de drie samenwerkingsverbanden PO. Volgende stap is om een doorontwikkeling op gang te brengen in de planperiode. De landelijke visie op onafhankelijker toezicht voor samenwerkingsverbanden is in ontwikkeling, waarbij de mening post vat dat het perspectief van kijken moet veranderen van “SWV als schoolbestuur” naar “SWV als netwerkorganisatie”. Dat verlangt een andere vorm van governance waarbij het meer draait om de vraag “hoe werken we goed samen”.

Parallel met landelijke en voortbordurend op de eigen ontwikkelingen trekken de samenwerkingsverbanden PO samen op, gelieerd aan een beleid van verantwoorde reserves op het niveau van het samenwerkingsverband en transparante en effectieve verantwoording door schoolbesturen binnen het collectief (zie hoofdstuk 3).

2.5. Ondersteuningsplanraad

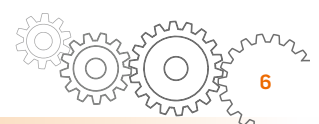
De ondersteuningsplanraad (OPR) is een specifiek medezeggenschapsorgaan van het samenwerkingsverband waarin ouders en personeelsleden zitting hebben op basis van afvaardiging vanuit de (G)MR-van de schoolbesturen. Belangrijkste taak van de ondersteuningsplanraad is het beoordelen van het ondersteuningsplan van het samenwerkingsverband en de vademecum-onderdelen (instemmingsrecht). Ook kan de ondersteuningsplanraad onderwerpen die zij belangrijk vindt met het bestuur van het samenwerkingsverband bespreken of op eigen initiatief adviezen geven.

Het adagium medezeggenschap volgt zeggenschap is van toepassing. Gelieerd aan het feit dat de uitvoering van passend onderwijs in hoge mate belegd is bij schoolbesturen en scholen, betekent dat in dezelfde lijn de GMR en MR-en een aandeel hebben in het uitoefenen van de medezeggenschap op onderdelen van passend onderwijs waarover besluitvorming bij schoolbestuur of school ligt. Deze verknoopte medezeggenschap vraagt om afstemming tussen deze gremia (OPR-GMR-MR).

De directeur is gemandateerd om namens het bestuur van het samenwerkingsverband het overleg met de OPR te voeren. De inrichting en werkwijze van de OPR is vastgelegd in een medezeggenschapsstatuut en een medezeggenschapsreglement.

2.6. Medezeggenschapsraad

Op niveau van het samenwerkingsverband is - op basis van de Wet Medezeggenschap Scholen (WMS) - een Medezeggenschapsraad ingesteld. In artikel 3 lid 2 WMS worden samenwerkingsverbanden specifiek benoemd en is bepaald dat er een MR voor personeel (MRp) moet zijn van tenminste twee leden. In het kader van goed werkgeverschap is een Medezeggenschapsraad ingericht en is de directeur gemandateerd om namens het bestuur het overleg met de Medezeggenschapsraad te voeren.





Missie en visie van het samenwerkingsverband

3.1. Missie

Schoolbesturen voor primair onderwijs en speciaal onderwijs hebben de opdracht om voor alle leerlingen passend onderwijs te organiseren en hebben daartoe de volgende missie geformuleerd onder het motto:

“zo inclusief mogelijk: vindplaats als werkplaats”

Elk kind heeft recht op passend onderwijs, ongeacht niveau van leren en ontwikkeling. Schoolbesturen en scholen geven vorm aan passend onderwijs in het ondersteuningscontinuüm: hoogwaardige basisondersteuning en extra ondersteuning. Uitvoering vindt plaats zo inclusief en thuisnabij mogelijk in samenwerking tussen onderwijs en gemeenten door de totale ondersteuning voor de jeugd in samenhang aan te pakken en te organiseren binnen de beschikbare middelen. Hiertoe werken schoolbesturen samen in het samenwerkingsverband. Het samenwerkingsverband is faciliterend bij het vormgeven van deze collectieve verantwoordelijkheid.

3.2. Visie

De visie beschrijft wat het samenwerkingsverband wil bereiken - de ambitie. Op basis van onderstaande visie worden de beelden geschetst die het samenwerkingsverband heeft over wat bereikt moet worden.

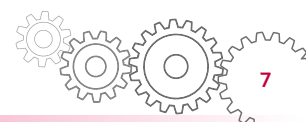
- Integrale aanpak onderwijs en gemeenten om de totale ondersteuning voor de jeugd in samenhang aan te pakken en te organiseren;
- Zo inclusief mogelijk (regulier als het kan, speciaal als het moet en thuisnabij);
- Focus op gezond en veilig opgroeien, talentontwikkeling en naar vermogen participeren in de samenleving;
- Pedagogisch partnerschap en co-creatie met ouders;
- Midden in de maatschappij;
- Eigenaarschap in alle lagen;
- Vakmanschap en meesterschap;
- Ontwikkelings-, plan- en handelingsgericht werken op alle niveaus.

3.3. Strategie

De strategie beschrijft hoe het samenwerkingsverband de missie en visie wil bereiken. Onderstaand is de strategie beschreven die voor alle doelstellingen gevolgd wordt. In de volgende paragraaf worden specifieke strategieën van het onderwijsveld en de netwerkpartners benoemd, die nodig zijn om de specifieke doelstelling te kunnen realiseren.

Algemene strategie:

- Krachtenbundeling: één aanpak voor drie regio's in Zuid-Limburg.
- Inhoudelijke autonomie voor schoolbesturen en scholen met de daarbij behorende financiering vanuit het beleidsrijke scholenmodel, met besturen als eenheid van verrekening.
- Solidariteit voor bekostiging van de extra ondersteuning in sbo en so cluster 3 en 4.
- De afspraken in het samenwerkingsverband bestaan uit een directieve lijn (verplichtende kaderafspraken) en een facultatieve lijn (verkozen kaderafspraken). Ook voor de facultatieve lijn geldt: afspraak = afspraak.
- Netwerk van samenwerking en verbinding (scholen, schoolbesturen, samenwerkingsverbanden, gemeenten, voorschoolse voorzieningen, voortgezet onderwijs en netwerkpartners): vindplaats als werkplaats.





3.4. Doelstellingen en resultaten

Om de missie en visie te kunnen realiseren heeft het samenwerkingsverband vijf doelstellingen geformuleerd.

Het "wat" (de richting) is bepaald langs de lijn van de onderstaande doelstellingen:

1. Een dekkend aanbod: alle kinderen een passende plek; integrale aanpak en zo inclusief mogelijk;
2. Basisondersteuning: ondersteuningsniveau 1 t/m 4 van hoog niveau;
3. Adequate toegang tot extra ondersteuning;
4. Extra ondersteuning: ondersteuningsniveau 5 van hoog niveau;
5. Ononderbroken leer- en ontwikkelingsproces.

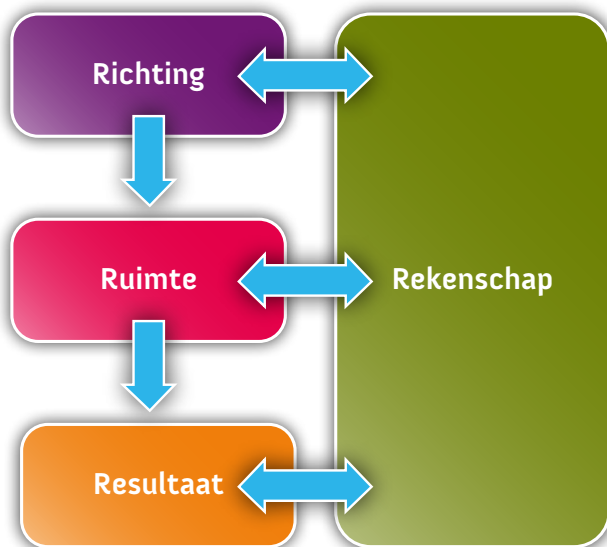
Deze doelstellingen zijn in de volgende hoofdstukken verder uitgewerkt.



De doelstellingen zijn vertaald naar beoogde resultaten, strategie van het onderwijsveld, strategie van netwerkpartners, outputindicatoren, proceseigenaren, relatie met de begroting en de onderliggende documenten. Voor de overgang naar resultaatgericht sturen is een verandering in cultuur nodig. De doorontwikkeling ligt op de ontwikkeling van (SMART) resultaatafspraken, het meetbaar maken van resultaten en het beoordelen hiervan.

3.5. Richting, Ruimte, Rekenschap en Resultaat

De verantwoordings vindt vervolgens plaats langs de lijn van de 4R-en: Richting, Ruimte, Resultaat en Rekenschap. De 'Richting' is bepaald in dit ondersteuningsplan. In de vijf doelstellingen zijn de uitgangspunten van beleid vervat. Met 'Ruimte' geven schoolbesturen elkaar de vrijheid om eigen invloed uit te oefenen, eigen beleid te formuleren en eigen maatregelen te nemen om de richting binnen de eigen bestuursorganisatie vorm te geven - het "hoe". 'Resultaat' en 'Rekenschap' staan voor de permanente kritische toetsing van bestuursbeleid op de uitkomsten van de doelstellingen.





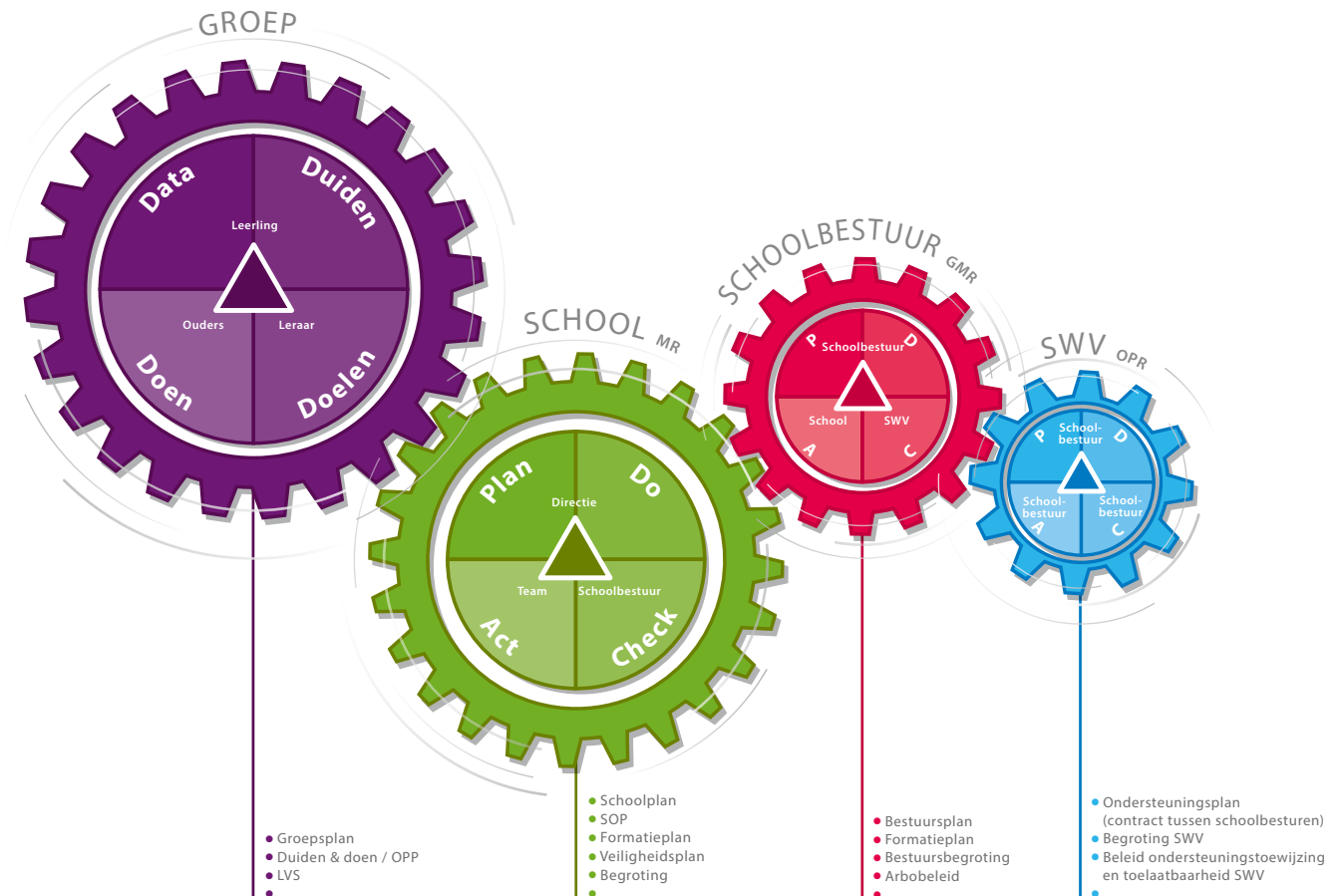
De vier R-en staan continu met elkaar in verbinding en beïnvloeden elkaar. Deze beïnvloeding is afhankelijk van de mate waarin participanten binnen het samenwerkingsverband de verbinding opzoeken, elkaar kunnen en willen vertrouwen en de basis bieden voor eigenaarschap en vakmanschap. Het geheel is compact weergegeven in een overzicht doelstellingen/resultaten en is opgenomen in het vademecum. Dit vormt de kern van het ondersteuningsplan en van de verantwoording die schoolbesturen afleggen over het eigen aandeel in het collectief resultaat en het eigen aandeel in het collectieve proces (Schoolbesturen aan Zet). Format opgenomen in het vademecum.

Deze verantwoording is een logisch sluitstuk om inzicht en overzicht te krijgen op enerzijds de resultaten en anderzijds de stand van de ontwikkeling op de afgesproken focus van handelen op het niveau van bestuur, samenwerkingsverband en Zuid-Limburg. De jaarlijkse verantwoording geeft tevens informatie om beleid en aanpak door te zetten, bij te sturen en/of waar nodig te intensiveren. Het samenwerkingsverband beschikt over een uitgebreide set aan informatie, zoals bijvoorbeeld de opname ontwikkeling ankerpunten basisondersteuning (SOP), verwijzingspercentages, aantal leerlingen teruggeplaatst vanuit gespecialiseerde onderwijsvoorzieningen, informatie uit TLV-aanvragen m.b.t. de gerealiseerde ondersteuning in niveau 1 t/m 4 en 5, etc. Voor schoolbesturen is deze informatie ontsloten via het dashboard van het samenwerkingsverband.

De beschikbare informatie is de onderlegger op basis waarvan schoolbesturen concreet en gericht kunnen reflecteren op het eigen aandeel in de gerealiseerde kwalitatieve en kwantitatieve resultaten en het eigen aandeel in het collectieve proces. De verantwoording bestaat uit twee delen. Rekenschap over het eigen aandeel van schoolbesturen in het collectieve resultaat (deel 1) en rekenschap over het eigen aandeel van schoolbesturen in het collectieve proces (deel 2). Schoolbesturen leggen op deze wijze verantwoording af aan elkaar over de inzet van middelen in het kader van passend onderwijs. Resultaatverantwoording gekoppeld aan procesverantwoording als opmaat naar objectiveerbare collectieve indicatoren: een verband van samenwerkende schoolbesturen.

3.6. PDCA-cyclus op alle niveaus

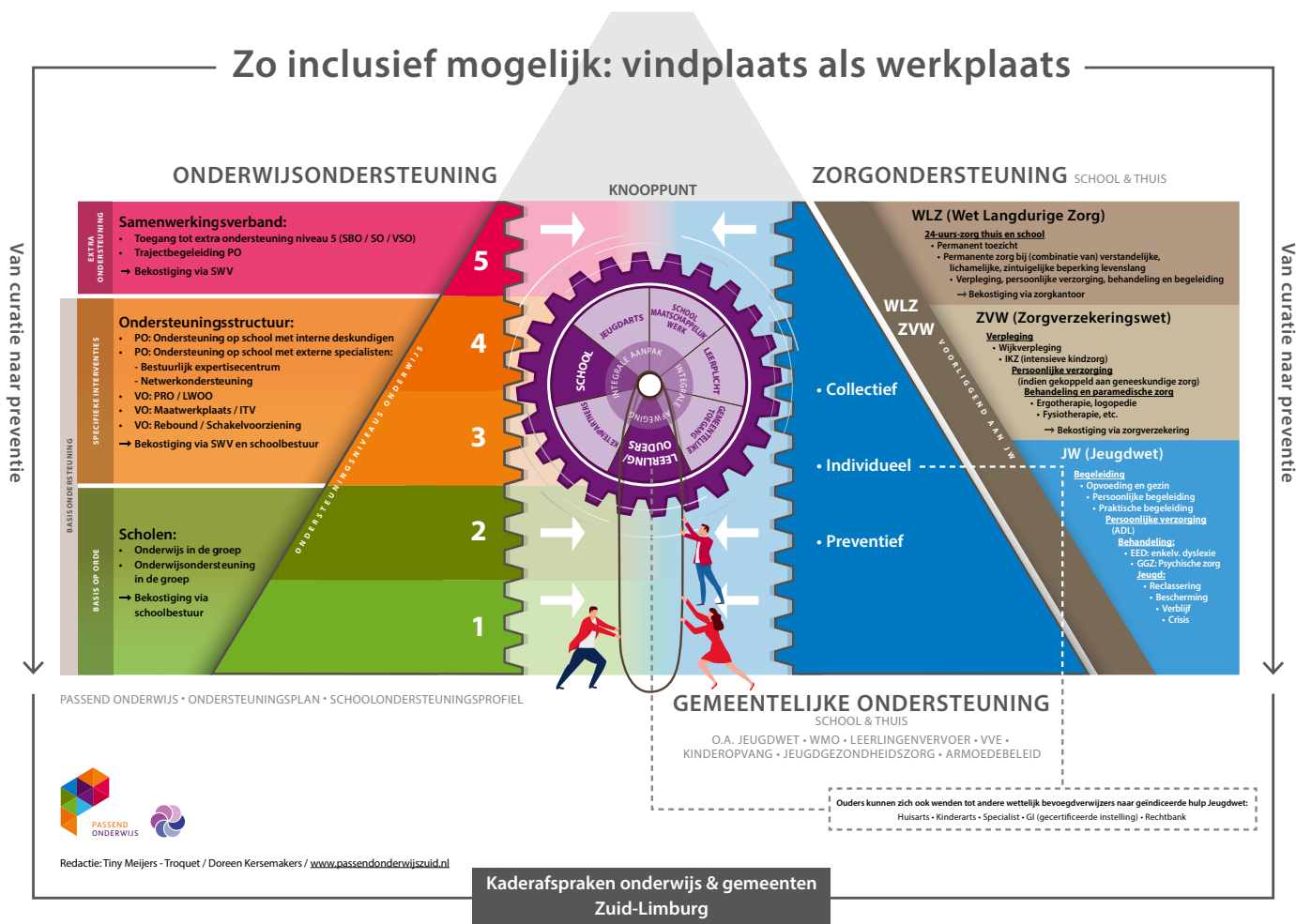
De mate waarin alle participanten in het samenwerkingsverband erin slagen om (de afspraken) in het ondersteuningsplan in denken en doen van teams, scholen, schoolbesturen te verankeren is onlosmakelijk verbonden met het resultaat. Een goed functionerende pdca-cyclus op alle niveaus is daarbij een doorslaggevende succesfactor.





Ondersteuningscontinuüm en dekkend aanbod

Een wettelijke taak van het samenwerkingsverband is het organiseren van een dekkend aanbod, waarin alle leerlingen een passende plek vinden: integrale aanpak en zo inclusief mogelijk. Met een dekkend aanbod wordt bedoeld een zoveel mogelijk geïntegreerd en regionaal gespreid onderwijs- en zorgaanbod en een instrumentarium met afspraken over de wijze waarop het ononderbroken leer- en ontwikkelingsproces van kinderen is georganiseerd. Een dekkend aanbod bestaat aldus uit een onderwijs- ondersteuningsaanbod en een zorgondersteuningsaanbod. Het samenstel van het ondersteuningscontinuüm is onderstaand gevisualiseerd weergegeven.



De afspraken in het samenwerkingsverband regarderden de uitwerking van het onderwijsondersteuningscontinuüm. Dit gebeurt zoveel mogelijk in afstemming met het zorgondersteuningsconituüm. Dit is noodzakelijk in het kader van inclusie en de daarvoor gewenste integrale aanpak.

De hoofdlijnen binnen dit hoofdstuk zijn:

1. Het onderwijsondersteuningscontinuüm;
2. Het dekkend aanbod;
3. Plaatsing en verplaatsing binnen het dekkend aanbod.



4.1. Onderwijsondersteuningscontinuüm

Het is de opdracht voor schoolbesturen en scholen in het samenwerkingsverband om inhoud te geven aan het onderwijsondersteuningscontinuüm. Op samenwerkingsverbandniveau wordt gedefinieerd 'wat' onder het ondersteuningscontinuüm (basisondersteuning en extra ondersteuning) wordt verstaan. Op bestuurs- en schoolniveau wordt afgesproken 'hoe' het ondersteuningscontinuüm vorm en inhoud krijgt. Parallel en complementair aan het onderwijsondersteuningscontinuüm bestaat het zorgcontinuüm, waarvoor gemeenten verantwoordelijkheid dragen. Afstemming, verbinding en overlapping tussen onderwijsondersteuningscontinuüm en zorgcontinuüm is nodig voor een integrale aanpak om de totale ondersteuning voor de jeugd te organiseren. De richtinggevende beleidskeuze voor inhoudelijke en financiële autonomie maakt een grote mate van diversiteit aan onderwijsvoorzieningen mogelijk en vergroot de keuzemogelijkheid van ouders.

Door op samenwerkingsverbandniveau alleen afspraken te maken over het 'wat' ontstaat ruimte in de regio voor diverse kleurrijke onderwijsvormen, passend en afgestemd op de vraag in de wijk of regio, bepaald door leerlingpopulatie en sociaalgeografische context. Er is sprake van vrijheid in gebondenheid. De richtinggevende beleidskeuze om de kosten van niveau 5 in solidariteit te dragen vergt afspraken met betrekking tot de integrale inhoudelijke afweging in niveau 1-4.

De eerder genoemde richtinggevende beleidskeuzes zijn van doorslaggevende betekenis voor de inhoudelijke en procesmatige afspraken ten aanzien van het ondersteuningscontinuüm. Inhoudelijke en financiële autonomie: procesafspraken gericht op zelfbeheer en regie bij schoolbesturen. Voor wat betreft solidariteit: inhoudelijke afspraken.

Het samenwerkingsverband voorziet in onafhankelijk advies bij verschil van inzicht over de inzet van onderwijsondersteuning.

4.1.1. De ondersteuningsniveaus

Het onderwijs-ondersteuningscontinuüm bestaat uit 5 niveaus:

- **Ondersteuningsniveau 1: Onderwijs in de groep**
Geen speciale onderwijsondersteuning op school.
- **Ondersteuningsniveau 2: Ondersteuning in de groep**
Intensivering van het onderwijsaanbod. Aanvullende onderwijsondersteuning binnen de groep onder verantwoordelijkheid van de leerkracht, gericht op terugkeer in niveau 1.
- **Ondersteuningsniveau 3: Ondersteuning op school met interne deskundigen**
Extra intensieve en systematische aanpak door het inzetten van specifieke interventie(s). Leerkracht, interne specialist en/of intern begeleider stemmen inhoud en aanpak af, gericht op terugkeer in niveau 2 en 1.
- **Ondersteuningsniveau 4: Ondersteuning op school met externe specialisten**
Inzet vanuit de bovenschoolse ondersteuningsstructuren binnen het eigen schoolbestuur en inzet vanuit het onderwijsnetwerk buiten het eigen schoolbestuur. Interventies met een afgestemd onderwijsaanbod, mogelijk afwijkend van het reguliere curriculum. Ondersteuning op school, gericht op terugkeer in niveau 3, 2 en 1.
- **Ondersteuningsniveau 5: Extra ondersteuning in de gespecialiseerde onderwijsvoorziening**

In het samenwerkingsverband wordt, zoals de wet voorschrijft, een onderscheid gemaakt tussen basisondersteuning en extra ondersteuning. De schoolbesturen in het samenwerkingsverband zijn van mening dat alle vormen van onderwijsondersteuning op de basisschool voor alle leerlingen toegankelijk moeten zijn, zonder administratieve rompslomp. Daarom is gekozen alle ondersteuning tot aan een verwijzing naar extra ondersteuning te rekenen tot de basisondersteuning. Dat betekent dat ondersteuningsniveau 1 t/m 4 gedefinieerd wordt als basisondersteuning en dat ondersteuningsniveau 5 de extra ondersteuning omvat.

De scholen en schoolbesturen zijn verantwoordelijk voor de inrichting, vormgeving en kwaliteit van ondersteuningsniveau 1 t/m 5. Het samenwerkingsverband is verantwoordelijk voor de toegang tot ondersteuningsniveau 5. De kosten van plaatsing en inschrijving in de gespecialiseerde onderwijsvoorzieningen (extra ondersteuning niveau 5) worden in gezamenlijkheid en op basis van solidariteit gedragen, tenzij de geboden ondersteuning in niveau 1 t/m 4 aantoonbaar van onvoldoende kwaliteit is.



4.1.2. Ankerpunten voor basis- en extra ondersteuning

Basis- en extra ondersteuning kennen vier ankerpunten. In het samenwerkingsverband zijn gezamenlijk normen geformuleerd voor deze ankerpunten; het niveau van de basis- en extra ondersteuning moet hieraan minimaal voldoen. Deze normering is opgenomen in het vademecum.

De ankerpunten van basis- en extra ondersteuning:

1. Kwaliteitsstandaard;
2. Planmatig en handelingsgericht werken;
3. Specifieke ondersteuning;
4. Ondersteuningsstructuur.

Een school heeft de opdracht om zijn (ontwikkel)lijnen stevig te bevestigen aan de vier genoemde ankerpunten. Het kenmerk van het verbinden van lijnen aan ankerpunten is dat niet elke lijn even strak gespannen hoeft te zijn om toch goed vast te liggen. De trekspanning kan afhankelijk zijn van de windrichting (leerlingpopulatie), de windkracht (onderwijskundig en pedagogisch concept), de stroomsterkte (sociaal demografische ligging in de wijk of regio), het getij (krimp of groei). Aan de ankerpunten haken de scholen hun (ontwikkel)lijnen van de basisondersteuning. Deze ontwikkellijnen zijn geïntegreerd in het schoolplan. De school beschrijft de staat van de ontwikkeling van basis- en extra ondersteuning en beschrijft de voorzieningen die zijn getroffen voor leerlingen die ondersteuning behoeven; dit geheel is een onderdeel van schoolplan en schoolgids. De medezeggenschapsraad van de school heeft adviesrecht. Dit zorgt ervoor dat zowel personeel als ouders betrokken worden. Schoolbesturen stellen de ankerpunten - na advies van de medezeggenschapsraad - vast en zijn daarmee verantwoordelijk voor de validiteit van de gegevens.

Gekozen is voor een niveau van basisondersteuning waarbij scholen alle hulp en ondersteuning moeten kunnen bieden tot aan een verwijzing naar extra ondersteuning. De ondersteuningsstructuur en de procesmatige overgang tussen ondersteuningsniveaus is beschreven in het schoolplan en staat vermeld in de schoolgids. Bovenschoolse ondersteuningsstructuren zijn opgenomen in bestuursplannen.

4.1.3. Basisondersteuning is van hoog niveau

De opdracht voor scholen in de basisondersteuning:

- basisondersteuning van hoog niveau;
- versterking van de basisondersteuning door verbinding en aansluiting bij de gemeentelijke ondersteuning en/of zorgondersteuning;
- basis op orde, als drager van zo inclusief mogelijk onderwijs.

De basisondersteuning is van hoog niveau als elke school voldoet aan de normering die ten aanzien van de ankerpunten op samenwerkingsverbandniveau is geformuleerd. De ankerpunten en de normering zijn verder uitgewerkt in het vademecum.

Basisondersteuning is het door het samenwerkingsverband afgesproken geheel van interventies die binnen de ondersteuningsstructuur van de school op een overeengekomen kwaliteitsniveau van planmatig handelen, autonoom of in samenwerking met netwerkpartners, wordt uitgevoerd.

De basisondersteuning richt elke school in op basis van zijn onderwijskundige en pedagogische visie binnen de kaders van het schoolbestuur en de afspraken met de gemeenten over de gemeentelijke ondersteuning: vindplaats als werkplaats. Vanaf ondersteuningsniveau 3 wordt een plan gehanteerd waarin de ondersteuningsbehoefte van de leerling is beredeneerd en in een handelingsgerichte aanpak is opgenomen (bestanddelen Duiden & Doen).

4.1.4. Extra ondersteuning is van hoog niveau

De opdracht voor scholen in de extra ondersteuning:

- Interne functie: extra ondersteuning van hoog niveau.
- Externe functie: verbinding met en aansluiting bij de gemeentelijke ondersteuning en/of zorgondersteuning. Collectieve doelgroeparrangementen & versterking van de basisondersteuning door inzet outreachende maatwerkexpertise teneinde verbreding en verdieping van de ondersteuningsmogelijkheden in de basisondersteuning.
- Schakelfunctie tussen basis- en extra ondersteuning; focus toeleiding naar lichtere vormen van ondersteuning.

De extra ondersteuning is van hoog niveau als elke school voldoet aan de normering die ten aanzien van de ankerpunten op samenwerkingsverbandniveau geformuleerd is. Tevens wordt de extra ondersteuning beschreven langs de lijn van de vijf IVO-velden: aandacht & tijd, materialen & aanpak, ruimtelijke omgeving, expertise en samenwerking met andere instanties. De gespecialiseerde onderwijsvoorziening beschrijft het niveau van extra ondersteuning (interne functie) alsmede de wijze waarop de externe -en schakelfunctie wordt ingevuld. De ankerpunten en de normering zijn verder uitgewerkt in het vademecum.



In de missie van het samenwerkingsverband is verwoord dat onderwijs thuisnabij wordt gerealiseerd. Dit betekent dat passend onderwijs vanuit het regulier onderwijs wordt georganiseerd. De ondersteuning wordt zoveel mogelijk naar het kind gebracht, in plaats van het kind naar de ondersteuning. Gespecialiseerde onderwijsvoorzieningen hebben een aandeel in deze opdracht. Niettemin zijn hoogwaardige, soms buiten de woonomgeving van het kind gelegen, gespecialiseerde onderwijsvoorzieningen nodig om een dekkend netwerk van voorzieningen te creëren. In ondersteuningsniveau 5 hebben gespecialiseerde onderwijsvoorzieningen de taak om een onderwijsomgeving voor leerlingen te bieden waarvoor passend onderwijs in de basisondersteuning niet haalbaar is.

Voor de gespecialiseerde onderwijsvoorzieningen betekent het in gang zetten van deze ontwikkeling - op termijn - een verschuiving van aanbod, zeker als de basisondersteuning er in slaagt om gaandeweg steeds meer milde problematiek binnen het netwerk op te lossen. In dit kader is het aangewezen dat op Zuid-Limburgs niveau gekeken wordt naar spreiding van deze gespecialiseerde voorzieningen in relatie tot krimp en duurzame instandhouding.

4.2. Dekkend aanbod

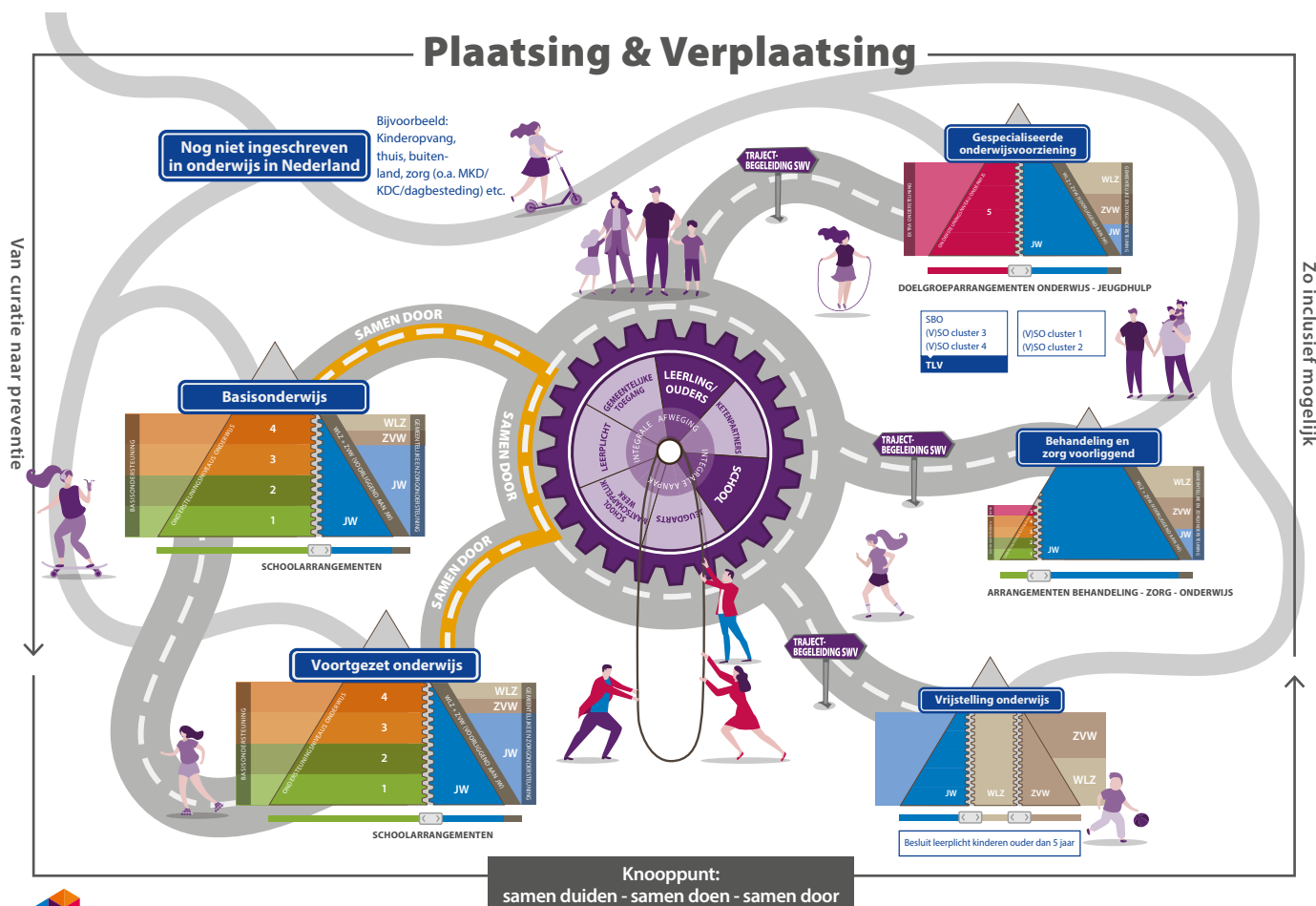
Voor alle leerlingen met een ondersteuningsbehoefte wordt zo passend mogelijk onderwijs gerealiseerd.

Elk kind vindt een plaats in het onderwijs- en/of zorgcontinuüm:

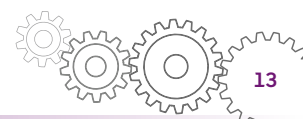
1. basisondersteuning - schoolarrangementen;
2. extra ondersteuning - doelgroeparrangementen;
3. behandeling en zorgvoorzienend (behandeling-zorg-onderwijsarrangementen);
4. onderwijs- en zorgaanbod buiten het samenwerkingsverband.

Alleen als er geen mogelijkheden zijn in het dekkend netwerk, dan kan een kind (tijdelijk) vrijstelling van leerplicht krijgen.

Het dekkend aanbod is onderstaand gevisualiseerd weergegeven.



Redactie: Tiny Meijers - Troquet / Doreen Kersemakers / www.passendonderwijszuid.nl





4.2.1. Basisscholen

Basisondersteuning

In de regio gaan de meeste leerlingen naar scholen in de basisondersteuning. Deze basisscholen bieden basisondersteuning van hoog niveau. De basisscholen beschrijven op welke manier zij invulling geven aan deze basisondersteuning. Op de website staan de scholen in de basisondersteuning.

Schoolarrangementen

Elke basisschool maakt collectieve afspraken met de gemeente over de inzet van zorgondersteuning in en om de eigen werkplaats zowel met betrekking tot de vrij toegankelijke dienstverlening (voorliggend veld) als de aanbestede jeugdhulpverlening (begeleiding en behandeling). De gezamenlijke focus van schoolbesturen en gemeenten is gericht op preventie in plaats van curatie. Gerichte inzet om gezamenlijk 'de basis op orde' te krijgen in basisscholen met behulp van een schoolarrangement. Een schoolarrangement is een uitwerking van de wijze waarop onderwijs en gemeenten vanuit hun gezamenlijke verantwoordelijkheid de ondersteuning van de jeugd op een reguliere school voor primair onderwijs preventief in samenhang en integraal aan willen pakken. Aan dit gecombineerde ondersteuningsaanbod op basisscholen ligt geen individuele beschikking (Jeugdwet) of beschikking SWV (TLV) ten grondslag. De basis op orde (schoolarrangement) kan per werkplaats verschillen afhankelijk van de doelgroep, wijk, schoolgrootte, etc.

Specifieke functionaliteiten

Er kunnen specifieke functionaliteiten in een subregio zijn die wel onderdeel uitmaken van het dekkend netwerk passend onderwijs, maar niet separaat vanuit het samenwerkingsverband worden gefinancierd, bijvoorbeeld schakelklassen NT2 of onderwijs aan asielzoekerskinderen.

4.2.2. Gespecialiseerde onderwijsvoorzieningen (SO en SBO)

4.2.2.1. Extra ondersteuning binnen het samenwerkingsverband

Het samenwerkingsverband kent - naast scholen in de basisondersteuning - scholen in de extra ondersteuning. Per samenwerkingsverband zijn er 1 of meer gespecialiseerde onderwijsvoorzieningen (scholen voor SBO en SO cluster 3 en 4). Complementair aan deze regionale gespecialiseerde onderwijsvoorziening(en) zijn er 1 of meer bovenregionale voorzieningen.

Deze gespecialiseerde onderwijsvoorzieningen bieden extra ondersteuning van hoog niveau. De gespecialiseerde onderwijsvoorzieningen beschrijven op welke manier zij invulling geven aan deze extra ondersteuning. Op de website staan de scholen in de extra ondersteuning.

Doelgroeparrangementen

Een doelgroeparrangement is een vorm van een onderwijs-zorg arrangement dat via een collectieve financiering plaatsvindt en zich richt op een groep van jeugdigen met gemiddeld vergelijkbare onderwijs- en zorgbehoefte en diens omgeving, waarin enkel de gespecialiseerde onderwijsondersteuning niet volstaat. De afstemming tussen school en thuis is daarnaast een wezenlijk kenmerk van het doelgroeparrangement onderwijs-jeugdhulp. De jeugdige en ouders/verzorgers zijn daarin partner. Daar waar arrangementen in een collectieve vorm op school worden geleverd, kan er geen individueel arrangement meer worden ingezet voor dezelfde leerling(en) met hetzelfde doel.

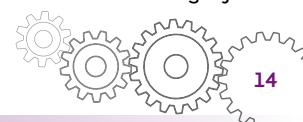
4.2.2.2. Gespecialiseerde onderwijsvoorzieningen buiten het samenwerkingsverband

Cluster 1 en 2

Leerlingen met zintuigelijke beperkingen (auditieve en/of visueel) en taalontwikkelingsstoornissen kunnen een beroep doen op cluster 1 en 2. De scholen van deze clusters zijn niet aangesloten bij het samenwerkingsverband. Indien de onderwijsbehoefte van deze leerlingen de ondersteuningsmogelijkheden van de scholen binnen het samenwerkingsverband overstijgt, bieden de genoemde clusters, in dialoog met ouders en de betreffende school, maatwerk voor de leerling. Toeleiding naar ambulante dienstverlening en/of plaatsing in cluster 1 en 2 verloopt via eigen en landelijk specifieke regels.

Epilepsie en Onderwijs aan Zieke Leerlingen (OZL)

Leerlingen met epilepsie en aanverwante neurologische stoornissen kunnen, als er sprake is van specifieke onderwijsbehoeften, rekenen op ondersteuning vanuit het LWOE (Landelijk Werkverband Onderwijs en Epilepsie). Het LWOE biedt ondersteuning bij leerlingen met epilepsie in het basisonderwijs en het s(b)o.





Zorgdragen voor continuïteit in onderwijs tijdens ziekte is een verantwoordelijkheid van de school waar de leerling is ingeschreven. Voor informatie over en begeleiding bij het inrichten van dit proces kan een beroep gedaan worden op Onderwijsondersteuning Zieke Leerlingen (OZL), afdeling Midden- en Zuid-Limburg. Informatie en - indien aan de orde - werkafspraken met cluster 1 en 2, het LWOE en OZL staan op de website.

4.2.3. Behandeling en zorg voorliggend

Het streven is erop gericht om alle kinderen een plek te geven in een basisschool (schoolarrangement) of SO/SBO-school (doelgroeparrangement) al dan niet aangevuld met een individueel arrangement JW/ZVW/WLZ.

Arrangementen behandeling – zorg – onderwijs

Voor enkele leerlingen is behandeling/zorg/begeleiding zo intensief en noodzakelijk, dat er tijdelijk of langdurig geen of slechts in beperkte mate sprake kan zijn van onderwijs(ondersteuning). Behandeling en zorg is hier voorliggend aan onderwijs, zonder dat er (nog/al) sprake is van vrijstelling van onderwijs. Het streven is erop gericht om behandeling en zorg in samenhang met (een klein aandeel) onderwijs te bieden.

De hulpverleningspartner is verantwoordelijk voor de inhoud en uitvoering van behandeling, zorg en begeleiding. De onderwijspartner draagt zorg voor een onderwijsaanbod dat daarbij zo veel mogelijk aansluit cq past. De integrale aanpak is gericht op het volledig hervatten van het onderwijsproces. Het is een collectief belang om te zorgen voor passend maatwerk als er sprake is van een (zeer) beperkt aandeel onderwijs tijdens zorg en/of behandeling; sluitstuk van een in elkaar geweven geheel van afspraken en werkwijzen in de regio vanuit een gezamenlijke visie op Zuid-Limburgs niveau. Schoolbesturen maken pragmatische werkafspraken over de onderwijsondersteuning aan leerlingen waarbij behandeling en zorg voorliggend is.

Deze pragmatische werkafspraken maken onderdeel uit van het vademecum.

4.2.4. Vrijstelling van leerplicht

Kinderen tussen 5 en 16 jaar moeten ingeschreven zijn op een school in Nederland en deelnemen aan onderwijs. In een beperkt aantal gevallen kunnen kinderen langduriger niet deelnemen aan het onderwijs, bijvoorbeeld door een lichamenlijk of psychisch probleem of door een ernstige ziekte. In dat geval kunnen ouders een beroep doen op artikel 5 Leerplichtwet (beperking, geloofsovertuiging, onderwijs buitenland). Tussen samenwerkingsverband en Leerplicht zijn afspraken gemaakt over de werkwijze bij vrijstelling.

Deze afspraken staan op de website.

4.3. Plaatsing en verplaatsing binnen het ondersteuningscontinuüm

De kern van een ononderbroken leer- en ontwikkelingsproces is een integrale inhoudelijke informatie-uitwisseling, afspraken tussen de netwerkpartners op schakelmomenten en een goede samenwerking en afstemming tussen ouders, scholen en netwerkpartners ten behoeve van de leerling. Een dynamisch geheel tussen deze kerndelen is van belang bij het vormgeven van de warme overdracht.

Bij alle schakelmomenten van plaatsing en verplaatsing (instroom – doorstroom – uitstroom) is het streven erop gericht een zo ononderbroken mogelijk leer- en ontwikkelingsproces te bieden. Een instrumentarium (of set van) werkafspraken over de wijze waarop de schakelmomenten worden georganiseerd. Dit regardeert de kaderstellende afspraken over inhoud en proces, gekoppeld aan de richtinggevendende keuzes.

Dat instrumentarium (de collectieve werkafspraken) regardeert:

1. aanmelding en zorgplicht;
2. knooppunt;
3. ontwikkelingsperspectief (Bestanddelen Duiden & Doen);
4. schakelmomenten: samen duiden – samen doen – samen door;
5. korttijdelijke plaatsing;
6. verzuim.



4.3.1. Aanmelding en zorgplicht

Aanmelding

De zorgplicht is wettelijk belegd bij scholen en hun schoolbesturen. Zorgplicht betekent dat scholen ervoor zorgen dat iedere leerling die op hun school zit, of die zich bij hun school schriftelijk aanmeldt een passende onderwijsplek krijgt. De school is verantwoordelijk om in overleg met de ouders een passende (onderwijs)plek aan te bieden binnen het ondersteuningscontinuüm. Naast de wettelijke context, wordt invulling gegeven aan de zorgplicht op basis van de voor het samenwerkingsverband geldende kernwaarden en specifieke werkafspraken.

Als het verplaatsingsproces dreigt te stagneren, dan zal het samenwerkingsverband de ouder onafhankelijk adviseren bij welke school het kind schriftelijk aangemeld kan worden. Als afspraken of besluitvorming over invulling van de zorgplicht stagneren of in een impasse geraken en geen enkele school kan of wil een passende onderwijsplek bieden waardoor thuiszitten dreigt, dan is binnen het samenwerkingsverband de doorzettingsmacht geregeld.

Afweging

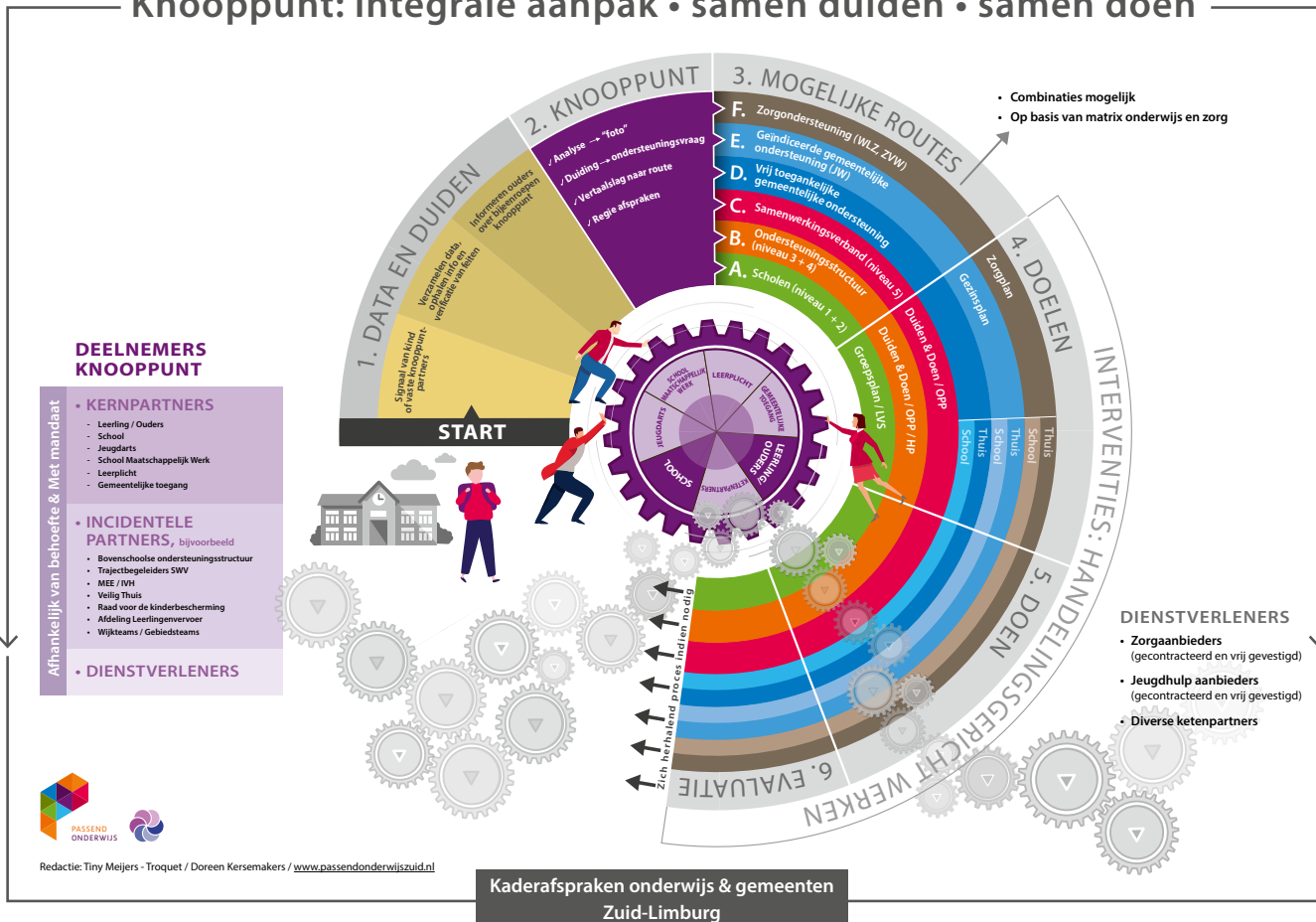
Bij de afweging welke school kan bieden wat nodig is passend bij de ondersteuningsbehoefte van het kind, zijn de beschrijvingen van het ondersteuningsaanbod van de scholen in het samenwerkingsverband leidend. Belangrijk daarbij is dat een goede balans wordt gevonden tussen de mogelijkheden van het kind, de wensen van ouders en de mogelijkheden van scholen. Als de school van aanmelding niet kan plaatsen, dan gelden de werkafspraken. Stapt een leerling over naar een andere school, dan zorgen de betrokken scholen - in overleg met de ouders - voor een goede, soepele overgang en informatieoverdracht volgens de afspraken binnen het samenwerkingsverband.

De werkafspraken Aanmelding & Zorgplicht zijn in het vademecum opgenomen.

4.3.2. Knooppunt

Het knooppunt is het verbindingsinstrument tussen onderwijs- en netwerkpartners. Doel van het knooppunt is een integraal beeld verkrijgen van de leerling (en zijn leefomgeving), het vaststellen van de ondersteuningsbehoeften en hierop gebaseerde afspraken over (gelijktijdige en afgestemde) interventies van onderwijs, gemeente en/of zorg (gericht op) thuis en school.

Knooppunt: integrale aanpak • samen duiden • samen doen





Elke school werkt met de systematiek van knooppunten en maakt afspraken over werkwijze en frequentie. Kernpartners in het knooppunt zijn: ouders/leerling, school, schoolmaatschappelijk werk, leerplicht, gemeentelijke toegang en JGZ (jeugdarts). In samenstelling variëren partners op maat en naar behoefte. Indien nodig kan het knooppuntoverleg aangevuld worden met specifieke deskundigheid. Het knooppunt is op overeenstemming gericht. Alle deelnemers dienen voldoende mandaat te hebben voor besluitvorming in de eigen gelederen en regie. Interventies worden vastgelegd in gezinsplan, zorgplan en/of Duiden & Doen. Door in het knooppunt met ouders en netwerkpartners samen te werken, zijn de lijnen kort en hebben school en ouders met zo weinig mogelijk verschillende professionals te maken. Het initiatief voor het organiseren van een knooppunt kan bij alle kernpartners liggen.

Het knooppunt is ten principale een casusoverleg en een werkproces. Periodiek (minimaal 1x per jaar) evalueren de kernpartners werkwijze en functioneren van het knooppunt.

4.3.3. Ontwikkelingsperspectief – Duiden & Doen

Een ontwikkelingsperspectief wordt opgesteld voor leerlingen in de extra ondersteuning en voor leerlingen waarvoor op grond van andere wettelijke bepalingen deze verplichting bestaat.

Omdat de kosten van niveau 5 in solidariteit worden gedragen speelt integrale inhoudelijke informatie een centrale rol bij het beoordelen van aanvragen tot toeleiding naar niveau 5. Informatie die tevens onontbeerlijk is voor een goede analyse als basis van effectieve interventies afgestemd op de onderwijs- en ondersteuningsbehoeften en doel- en handelingsgericht werken vanaf ondersteuningsniveau 3. Relevante informatie dus voor zowel scholen, bestuurlijke ondersteuningsstructuren als het samenwerkingsverband.

Door op Zuid-Limburgs niveau de ordening van deze informatie te stroomlijnen en te uniformeren wordt communicatie tussen scholen onderling en tussen scholen en netwerkpartners vereenvoudigd voor leerlingen met een ondersteuningsbehoefte. In de doorgaande lijn tussen basis- en extra ondersteuning is Duiden & Doen het start-ontwikkelperspectiefplan in niveau 5 en dus de basis voor een aanvraag toelaatbaarheid of herbeoordeling. Door de benodigde informatie al een integraal onderdeel te laten zijn van het dossier van de leerling wordt extra en onnodig werk voorkomen.

Daarom geldt de volgende afspraak:

1. Ontwikkelperspectiefplannen bestaan uit een vast uniform deel en uit een vrij deel;
2. Het vaste deel omvat minimaal de inhoudelijke informatie die zowel nodig is voor het dagelijks handelen rond de leerling als een aanvraag toelaatbaarheid (Duiden & Doen);
3. Het vaste deel kan tevens dienst doen als een integraal onderdeel van de planvorming (handelingsplan, kindkaart, groeidocument, onderwijskundigrapport, etc.) vanaf ondersteuningsniveau 3 in de basisondersteuning.

Doordat ook de wettelijke onderdelen van het ontwikkelingsperspectiefplan in Duiden & Doen zijn opgenomen, kan een school het format desgewenst hanteren als een volwaardig ontwikkelingsperspectiefplan.

De bestanddelen Duiden & Doen zijn opgenomen in het vademecum.

4.3.4. Schakelmomenten met wijziging van inschrijving: samen duiden - samen doen - samen door

Het uitgangspunt bij schakelmomenten in het primair onderwijs is dat een leerling instroomt op vierjarige leeftijd en doorstroomt naar het V(S)O op twaalfjarige leeftijd, tenzij anders op basis van beredeneerde afwijking. Het meest natuurlijke schakelmoment is bij de wisseling van het schooljaar, maar ook tussentijdse overgangen zijn mogelijk (waarbij aansluiting gezocht wordt bij natuurlijke overstapmomenten). Leerlingen binnen het samenwerkingsverband kunnen te maken krijgen met verschillende schakelmomenten waarbij er sprake is van wijziging van inschrijving. Voor verplaatsingen waarvoor geen toelaatbaarheidsverklaring nodig is, gelden de verplaatsingsafspraken zoals opgenomen in het vademecum.

- a. Van voorschool naar school (basis- of extra ondersteuning);
- b. Van basisondersteuning naar extra ondersteuning en omgekeerd;
- c. Tussen dezelfde schoolsoorten (binnen basis- en extra ondersteuning);
- d. Van primair onderwijs naar voortgezet (speciaal) onderwijs;
- e. Van basis- en/of extra ondersteuning naar vrijstelling (en omgekeerd).

a. Van voorschool naar school

Voor scholen is het belangrijk te weten dat een leerling is aangemeld met een ondersteuningsvraag en welke ondersteunende activiteiten effect hebben gehad. Informatie van voorschoolse voorzieningen en ouders over de ontwikkeling van hun kind is hierbij van groot belang. De overdracht van voorschoolse situatie naar school is niet centraal geregeld. De kwaliteit van de samenwerking en de overdracht verschilt per gemeente en van school tot school.



Er bestaat geen wettelijke verplichting tot het overdragen door middel van een schriftelijke rapportage zoals bij de overgangen tussen scholen. Uitgangspunt is dat voorschoolse voorzieningen starten met het invullen van Duiden & Doen, zonodig met behulp van de school. Voorschoolse voorzieningen hebben soms al de ondersteuningsbehoeften van kinderen in kaart gebracht en ouders ondersteund bij deze zoektocht. Voorschoolse voorzieningen geven geen schooladvies, alvorens dit is afgestemd met onderwijs, binnen de afgesproken kaders van het samenwerkingsverband. Bij de overgang van voorschoolse voorzieningen naar het primair onderwijs is de visie van het samenwerkingsverband leidend: zo inclusief mogelijk, regulier als het kan, speciaal als het moet en thuisnabij. Speerpunt van beleid is het verder reguleren en normaliseren van de onderinstroom.

Scholen en schoolbesturen zetten in overleg met gemeenten in op een gedegen (warme) overdracht van leerlingen met een ondersteuningsbehoefte vanuit de voorschoolse voorzieningen naar scholen op basis van Duiden & Doen én deelname van voorschoolse voorzieningen aan knooppunten.

b. Van basisonderwijs naar extra ondersteuning en omgekeerd

Voor de overgang van een basisschool naar extra ondersteuning is - in geval van plaatsing en inschrijving - een toelaatbaarheidsverklaring van het samenwerkingsverband nodig. Deze route wordt in hoofdstuk 5 beschreven. Voor terugplaatsing vanuit extra ondersteuning naar basisonderwijs gelden de verplaatsingsafspraken zoals opgenomen in het processchema's Plaatsing & Verplaatsing, als onderdeel van het vademecum.

c. Tussen dezelfde schoolsoorten (binnen basis- en extra ondersteuning)

Voor tussentijdse schakelmomenten tussen dezelfde schoolsoort (bv als gevolg van verhuizing of beter passende onderwijsplek) gelden de afspraken in het samenwerkingsverband, zoals opgenomen in de processchema's Plaatsing & Verplaatsing, als onderdeel van het vademecum.

d. Van primair naar voortgezet onderwijs – samen door

De 'Samen Door' route is gericht op het bespreken van groep 7/8 leerlingen uit het po waarvoor de overstap po-vo naar alle waarschijnlijk niet vanzelfsprekend zal gaan en waarbij er zorgen zijn over de kans op een succesvolle overstap. Bij voorkeur gaan ouders, leerling en po-school hierover in een vroeg stadium (groep 7) in overleg met de vo-school van voorkeur. Het is van belang om gezamenlijk in een knooppunt te verkennen welke mogelijkheden er in het vo zijn en hoe po en vo samen voorbereidingen kunnen treffen om de overgang po-vo zo succesvol mogelijk te laten zijn.

Wanneer er nog geen vo-school van voorkeur is, kan de basisschool contact opnemen met het SWV VO in de eigen regio en wordt er een knooppunt geïnitieerd tussen ouders, leerling, vo en po. De wijze waarop dit gebeurt verschilt per subregio, maar de doelstelling is hetzelfde: een gezamenlijke verkenning over mogelijkheden in het vo en voorbereiding op de overstap.

Deze werkwijze is nadrukkelijk bedoeld voor overleg over en begeleiding van leerlingen voor wie de overstap niet vanzelfsprekend is omwille van hun specifieke ondersteuningsbehoefte en niet omwille van vragen over het didactisch niveau van leerlingen. Uitgangspunt is dat po-scholen zelf het didactisch niveau van leerlingen bepalen en hun zorgen omtrent de ondersteuningsbehoefte van leerlingen beschrijven in een OPP/duiden en doen.

De werkafspraken met de samenwerkingsverbanden VO over samen door staan aan op de website.

e. Van basis- en/of extra ondersteuning naar vrijstelling (en omgekeerd)

Indien de ouder(s) van mening is/zijn dat de leerling (tijdelijk) niet zou kunnen deelnemen aan het onderwijs, dan kan een beroep gedaan worden op vrijstelling van de leerplichtwet. Als de inschatting is dit het om een kortdurende periode gaat, dan wordt de leerling door de ouders uiterlijk binnen 2 dagen ziek gemeld op school, waarmee ze o.g.v. artikel 11 onder d van de leerplichtwet 1969 (LPW), vrijgesteld zijn van het schoolbezoek. Als de inschatting is dat het gaat om een langere periode, dan kunnen ouders vóór 1 juli van een aankomend schooljaar of minimaal 1 maand voordat de leerling leerplichtig wordt, een beroep doen op artikel 5 van de leerplichtwet. Tussen Leerplicht, samenwerkingsverband en JGZ zijn afspraken gemaakt over het vaststellen of een leerling onderwijs kan volgen (werkafspraken zie website). De essentie is dat ontwikkelings- en onderwijsmogelijkheden op maat en tijd de onderligger vormen voor de afweging of vrijstelling noodzakelijk is.

4.3.5. Schakelmomenten zonder wijziging van school van inschrijving

Leerlingen binnen het samenwerkingsverband kunnen te maken krijgen met verschillende schakelmomenten waarbij geen sprake is van wijziging van inschrijving.

- a. Korttijdelijke plaatsing;
- b. Van basis- en/of extra ondersteuning naar behandeling/zorg voorliggend (en omgekeerd);
- c. (Tijdelijke) Vrijstelling van onderwijs (deeltijdonderwijs).



a. Korttijdelijke plaatsing

De wet biedt de mogelijkheid tot flexibiliteit en korttijdelijke plaatsing van < 3 maanden elders met behoud van inschrijving bij de oorspronkelijke school. Een dergelijke onderwijsplaatsing valt onder de verantwoordelijkheid van de school waar de leerling is ingeschreven. De ondersteuningskosten zijn voor rekening van het bestuur van de school van herkomst.

Voor korttijdelijke plaatsing kan besloten worden in uitzonderingssituaties die om noodzakelijke maatwerkoplossingen en onmiddellijke interventie vragen en observatie voor (uit het onderwijs afkomstige) leerlingen waarbij weinig tot geen zicht bestaat op de ondersteuningsbehoefte -naar inhoud en zwaarte- en waarbij een gefundeerd plaatsingsbesluit niet of nauwelijks te nemen valt. Voor een korttijdelijke plaatsing is altijd een knooppunt nodig. Voor een korttijdelijke plaatsing in niveau 5 wordt altijd een trajectbegeleider betrokken (zie hoofdstuk 5).

b. Van basis- en/of extra ondersteuning naar behandeling/zorg voorliggend (en omgekeerd)

Het is een collectief belang om te zorgen voor passend maatwerk als er sprake is van een (zeer) beperkt aandeel onderwijs tijdens zorg en/of behandeling; sluitstuk van een in elkaar geweven geheel van afspraken en werkwijzen in de regio vanuit een gezamenlijke visie op Zuid-Limburgs niveau. Essentie: de afgesproken routes volgen, waarbij school(bestuur) van inschrijving verantwoordelijk is en blijft voor de (inzet en financiering van de) onderwijsondersteuning. Eén van de kernwaardes: het stokje vasthouden. Ter facilitering van het werken in de dagelijkse praktijk van deze complexe materie is het beleid vertaald in bondige pragmatische werkafspraken terzake. In het kort en concreet: aan plaatsing of verplaatsing in niveau 5 (sbo en so) gaat altijd een integrale afweging in een interdisciplinair knooppunt vooraf. Een afweging die zowel de (omvang van) de onderwijsondersteuning en de zorgondersteuning regardeert als de inschatting van de duur van behandeling/zorg.

Voor het geval er sprake is van een (zeer) beperkt aandeel onderwijs tijdens voorliggend zorg en/of behandeling gedurende een periode van 12 maanden of korter, gelden de pragmatische werkafspraken. Gerelateerd aan de omvang van het onderwijsaandeel kan ook een beroep op (tijdelijke) vrijstelling van leerplicht aangewezen zijn.

De pragmatische werkafspraken onderwijs tijdens behandeling en/of zorg zijn onderdeel van het vademecum.

c. (Tijdelijke) Vrijstelling van onderwijs (deeltijdonderwijs)

De variawet regelt dat leerlingen meer maatwerk geboden kan worden. Het uitgangspunt is om leerlingen toe te laten groeien naar het volgen van de volledige onderwijstijd. De scholen blijven zelf verantwoordelijk voor het onderwijs en het ontwikkelprogramma en bieden dit in overleg met de ouders/verzorgers aan. Het uitgangspunt van de onderwijswetgeving is dat alle kinderen onderwijs volgen op school, maar dat is niet altijd mogelijk. Soms kunnen kinderen vanwege psychische of lichamelijke beperkingen tijdelijk niet of niet volledig naar school. De school kan voor deze leerlingen een op maat gemaakt onderwijsprogramma aanbieden door af te wijken van het minimum aantal uren onderwijstijd. Het bevoegd gezag van de school vraagt hiervoor instemming van de inspectie. Het afwijken van de verplichte onderwijstijd is een mogelijkheid om extra ondersteuning aan de leerling te bieden. Zo kan de school er optimaal aan werken dat de leerling ondanks de lichamelijke en/of psychische problemen de onderwijsdoelen en de vooraf bepaalde uitstroombestemming behaalt.

4.4. Verzuim

De wijze waarop schoolbesturen er gezamenlijk in slagen om invulling te geven aan de collectieve afspraken in dit hoofdstuk beschreven dekkend aanbod en het instrumentarium met afspraken, wordt thuiszitten van leerlingen voorkomen en teruggedrongen.

In het inspectietoezicht op de samenwerkingsverbanden wordt onderzocht of het samenwerkingsverband er voldoende aan doet om thuiszitten te voorkomen en terug te dringen. Hiertoe vraagt de onderwijsinspectie onder andere door de thuiszittersregistratie op te vragen bij alle samenwerkingsverbanden. Een thuiszitter is een leerling die langer dan vier weken niet ingeschreven staat op een school of niet naar school gaat zonder geldige reden. De wetgeving schrijft voor hoe, wanneer en bij wie verzuim (geoorloofd en ongeoorloofd) door een school gemeld moet worden.

De regionale afspraken over aanpak verzuim staan op de website.



Adequate toegang tot extra ondersteuning

Het samenwerkingsverband heeft de wettelijke taak om beleid, procedures en criteria vast te stellen voor toelaatbaarheid tot en (ver)plaatsing in/vanuit niveau 5, met inbegrip van onafhankelijke advisering.

Op grond van artikel 18a van de Wet op het primair onderwijs beoordeelt het samenwerkingsverband of een leerling toelaatbaar is of blijft tot extra ondersteuning van gespecialiseerde onderwijsvoorzieningen SBO en SO cluster 3 en 4.

Gelieerd aan de basis beschreven in hoofdstuk 4 regardeert dit hoofdstuk de specifieke uitwerking van deze taak. Startpunt van een te kiezen route is altijd "plaatsbepaling" o.g.v. Schema Plaatsing & Verplaatsing.

Het samenwerkingsverband organiseert het proces van toelaatbaarheid op basis van functionele bureaucratie met transparante, eenduidige, effectieve procedures en werkprocessen en faciliteert met bijbehorende formulieren. Het proces van toelaatbaarheid als zodanig wordt gemonitord met betrekking tot kengetallen, maar ook met betrekking tot de kwaliteit in de basisondersteuning (niveau 1 t/m 4).

Ter uitvoering van deze wettelijke plicht voor de toegang tot ondersteuningsniveau 5 (extra ondersteuning) werkt het samenwerkingsverband met een set van vastgestelde procedures en routes die gevolgd worden als een leerling (tijdelijk) extra onderwijsondersteuning in het S(B)O óf onderwijsondersteuning tijdens voorliggend behandeling en/of zorg nodig heeft.

Hierbij is een aantal situaties te onderscheiden, waarlangs de uitwerking vorm krijgt:

1. Extra ondersteuning in niveau 5 op basis van een Toelaatbaarheidsverklaring (TLV);
2. Extra ondersteuning in niveau 5 op basis van tijdelijke maatwerkafspraken zonder TLV;
3. Herbeoordeling zittende leerlingen in niveau 5 waarvan de TLV afloopt;
4. Terugplaatsing in lichtere vorm van ondersteuning.

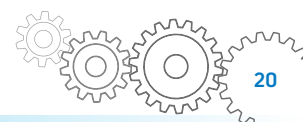
Mocht de uitkomst van afweging zijn dat toelaatbaarheid tot niveau 5 niet aan de orde en vrijstelling van leerplicht aangewezen is, dan wordt dit proces ook begeleid door het samenwerkingsverband.

5.1. Extra ondersteuning in niveau 5 op basis van een Toelaatbaarheidsverklaring (TLV)

5.1.1. Uitgangspunten

Een aantal onderliggende denklijnen:

- Verantwoordelijkheid, regie en eigenaarschap op elk niveau: leerkrachten, IB-er, scholen, schoolbesturen en samenwerkingsverband. En dat in voortdurende samenwerking met enerzijds ouders/verzorgers en anderzijds kernpartners in het knooppunt.
- Autonomie: zelfbeheer en procesregie scholen en schoolbesturen. Schoolbesturen streven ernaar om het proces van toewijzing van ondersteuning onder eigen regie uit te voeren. Het zelfbeheer bij plaatsing- en verplaatsingsprocessen wordt daarom in toenemende mate bij scholen en schoolbesturen belegd. Deze beweging vraagt om stevige stappen van scholen en schoolbesturen om dit proces valide, verantwoord, AVG-proof en adequaat gedigitaliseerd te realiseren binnen de collectieve kaderafspraken.
- Focus op tijdelijke plaatsing in S(B)O, met gerichte en structurele dialoog over verantwoorde terugkeer in een lichtere vorm van ondersteuning en wat daarvoor nodig is.





- Functionele bureaucratie: procesvoorwaarden en beslisindicatoren voldoen aan wettelijke eisen, zijn passend voor effectieve toewijzing en ondersteunen de gewenste gedragsbeïnvloeding binnen de collectieve afspraken.
- Alle scholen van het SWV zijn vooralsnog ‘voorkeur’ en ouders kunnen bij de school van hun voorkeur aanmelden. In het kader van inclusie is het streven erop gericht om binnen de planperiode aanmelding en de start van (afwegingen in) het toeleidingsproces ten principale te beleggen bij de basisschool, tenzij. Thuisnabijheid en het ondersteuningsaanbod zijn hierin belangrijke richtinggevers. Voorzienend in randvoorwaarden, kiezen schoolbesturen een eigen tijdpad met kennisgeving aan het collectief.
- Doorlopende lijnen in niveau 1 t/m 5: uitwisseling van en reflectie op de aanpak over en weer.
- Omdat de kosten van niveau 5 in solidariteit worden gedragen speelt integrale inhoudelijke informatie een centrale rol bij het kwalificeren van de kwaliteit van ondersteuningsniveau 1 t/m 4 bij aanvragen tot toeleiding naar niveau 5.

5.1.2. Keuze samenwerkingsverband

Leerlingen begeven zich niet altijd binnen de grenzen van een samenwerkingsverband. De wetgever heeft specifieke richtlijnen vastgesteld bij welk samenwerkingsverband een aanvraag toelaatbaarheidsverklaring (TLV) moet worden ingediend en welk samenwerkingsverband een leerling moet bekostigen. Er is een leidraad opgesteld waarin alle uiteenlopende informatie, gecombineerd met en gekoppeld aan de gelijkkluidende procedurele afspraken van de drie samenwerkingsverbanden PO in Zuid-Limburg, integraal is opgenomen.

De leidraad staat op de website.

5.1.3. Aanvraag TLV

Een nieuwe aanvraag voor toelaatbaarheid S(B)O moet door (indien nodig een daartoe aangewezen) school digitaal worden ingediend bij het samenwerkingsverband op basis van de vigerende afspraken binnen het samenwerkingsverband.

Basisafspraken op hoofdlijn:

- Volledig en correct ingevuld aanvraagformulier;
- Valide onderbouwing van de aanvraag wat betreft ondersteuningsbehoeften onderwijs en zorg;
- Voldoend aan de procesvoorwaarden ondersteuningsniveau 1 tot en met 4/5 en gelegitimeerd door het eigen schoolbestuur voor leerlingen ingeschreven in het basisonderwijs in het SWV;
- Op basis van overleg met en toestemming van ouders/verzorgers, tenzij;
- Bij aanvragen TLV voor leerlingen van 11 jaar en ouder wordt altijd het (SWV) VO betrokken in de afweging over de best passende plaatsing en aanpak, gericht op het creëren van een soepele doorgaande lijn en het voorkomen van onnodige extra schoolwisselingen;
- Knooppunt als kern en essentie voor overleg in elk niveau van ondersteuning en opschaling.

De basisafspraken rond route, procedure en voorwaarden zijn uitgewerkt in processchema's Plaatsing & Verplaatsing, welke onderdeel vormen van het vademecum.

5.1.4. Trajectbegeleiding

Indien een verplaatsing van een leerling naar extra ondersteuning (gespecialiseerde onderwijsvoorziening) als mogelijk perspectief steeds dichterbij komt, wordt de trajectbegeleider van het samenwerkingsverband uitgenodigd voor het knooppunt. De trajectbegeleider heeft als taak om het proces van toelaatbaarheid tot extra ondersteuning te begeleiden en een oordeel te geven over de validiteit van het proces en de aanvraag. De trajectbegeleider ondersteunt en bewaakt het werkproces, zowel procedureel als inhoudelijk (niet zijnde Deskundig Adviseur). De trajectbegeleider informeert, communiceert, adviseert, confronteert en medieert binnen de uitgezette kaders en vervult een cruciale rol in het geven van feedback aan scholen en schoolbesturen. Trajectbegeleiders hebben een goed beeld van de ondersteuningsmogelijkheden binnen (combinaties van) onderwijs-begeleiding-behandeling, de ondersteuningsbehoeften van leerlingen en de sociale kaart van de regio.

De bevindingen van de trajectbegeleiders geven informatie met betrekking tot het proces van toeleiding op drie niveaus:

- Per school per casus: feedback over invulling van de zorgplicht en de kwaliteit in niveau 1-4/5;
- Per bestuur ten behoeve van monitoring en voorzien in (bij)sturende managementinformatie;
- Per samenwerkingsverband ten behoeve van evaluatie en jaarverslag.

Op regionaal niveau is hiervoor een volgsysteem ontwikkeld dat voor schoolbesturen is ontsloten door middel van een dashboard: de lerende organisatie en pdca-cyclus in werking. Trajectbegeleiding is een voorziening om het transitieproces te begeleiden. Trajectbegeleiders opereren objectief en onafhankelijk en worden aangestuurd door het samenwerkingsverband. Gekoppeld aan meer en meer zelfbeheer en procesregie van scholen en schoolbesturen in het proces van plaatsing en verplaatsing, zal de rol van de trajectbegeleiders wijzigen in de loop der tijd. Bij dreigende processtagnatie intervenueert de directeur samenwerkingsverband op maat.



5.1.5. Knooppunt Toeleiding niveau 5

Het samenwerkingsverband bepaalt of een leerling in aanmerking komt voor extra ondersteuning. Een school dient hiertoe een aanvraag in bij het samenwerkingsverband, vooraf getoetst op bestuursniveau of niveau 1-4 kan voldoen aan de ondersteuningsbehoefte danwel volledig is benut.

Het samenwerkingsverband regisseert een adequate toegang tot ondersteuningsniveau 5 door middel van een door de school van herkomst/aanmelding te organiseren Knooppunt Toeleiding. Scholen hebben de plicht om bij gelegitimeerde uitnodiging aan te sluiten bij een knooppunt. Voor de praktische uitvoering kan een regulier knooppunt overleg (waarbij de trajectbegeleider aanwezig is indien verplaatsing van een leerling naar niveau 5 als mogelijk perspectief steeds dichterbij komt) omgezet worden naar een Knooppunt Toeleiding als hiertoe aanleiding bestaat. Indien in het betreffende knooppunt overeenstemming ontstaat over verplaatsing naar extra ondersteuning, neemt de trajectbegeleider de regie over en wijzigt de status van het knooppunt van besluitvormend in oordeelsvormend.

De trajectbegeleider is voorzitter van het knooppunt waarin een oordeel gevormd wordt over toeleiding (verplaatsing) naar extra ondersteuning. Het oordeel omvat: de ondersteuningsbehoeften (op basis van Duiden & Doen), doelen van plaatsing, plaatsingsdatum, looptijd van de toelaatbaarheidsverklaring, mogelijkheden van terugkeer in een lichtere vorm van ondersteuning, leerlingenvervoer en afspraken met de gemeentelijke ondersteuning en/of zorgondersteuning thuis en op school. Duiden & Doen vormt de start van het ontwikkelperspectiefplan in de extra ondersteuning.

Essentiële kenmerken van een Knooppunt Toeleiding:

- Minimale deelname: ouders/verzorgers, school van herkomst/aanmelding, school van plaatsing en trajectbegeleider;
- Daarnaast nemen kernpartners of incidentele partners op uitnodiging en op maat deel in het kader van borging van een integrale aanpak onderwijs-jeugdhulpverlening of ter ontsluiting van zorg in de school;
- Het knooppunt toeleiding is oordeelsvormend;
- Deelnemers aan het knooppunt hebben mandaat en zijn bevoegd om bindende afspraken te maken zonder last of ruggenspraak;
- Trajectbegeleider voert regie.

Beschikbare informatie over afweging en werkwijze in knooppunten staat op de website.

5.1.6. Deskundigenadvies (DA)

Voordat het samenwerkingsverband een toelaatbaarheidsverklaring kan afgeven, dient een deskundigenadvies beschikbaar te zijn. De eisen waaraan het deskundigenadvies moet voldoen is geregeld in een algemene maatregel van bestuur. Voor het overige zijn geen voorschriften voor inrichting of positionering in de wetgeving opgenomen. Voordat het samenwerkingsverband een toelaatbaarheidsverklaring kan afgeven, worden minimaal twee deskundigen ingeschakeld, waarbij één deskundige altijd een orthopedagoog/gz-psycholoog dient te zijn en een tweede deskundige afhankelijk van de ondersteuningsvraag c.q. beperking van de leerling aangewezen wordt, bijv. kinder- of jeugdpsycholoog, pedagoog, kinderpsychiater, maatschappelijk werker of een arts. Het deskundigenadvies wordt aangevraagd door het samenwerkingsverband.

1e DA: een door het samenwerkingsverband aangewezen onafhankelijk extern deskundig psycholoog/orthopedagoog.

2e DA: deskundige die in het (voor)traject betrokken is vanuit een school/bestuur/externe instantie.

5.1.7. Toelaatbaarheidsverklaring

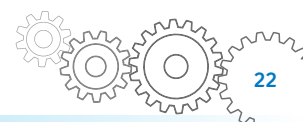
Een toelaatbaarheidsverklaring is nodig voor alle leerlingen die als bekostigde leerling worden ingeschreven in gespecialiseerde onderwijsvoorzieningen sbo en so cluster 3 en 4. De daartoe gemandateerde directeur van het samenwerkingsverband geeft een toelaatbaarheidsverklaring af op basis van:

1. Oordeel en vereiste instemmingen vanuit het Knooppunt Toeleiding;
2. Advies Trajectbegeleiding (TB) inzake validiteit proces en aanvraag;
3. Het deskundigenadvies (DA);

indien het deskundigenadvies overeenkomt met het oordeel van het Knooppunt Toeleiding.

Indien er geen overeenstemming is bereikt in het Knooppunt Toeleiding of indien het deskundigenadvies afwijkt van het oordeel Knooppunt Toeleiding neemt de directeur samenwerkingsverband een besluit op maat over de aanvraag toelaatbaarheid.

Het besluit van de directeur over een aanvraag TLV is een beschikking conform artikel 1.1. van de Algemene Wet Bestuursrecht. Hiertegen kan bezwaar aangetekend worden bij het bestuur van het samenwerkingsverband. Een toelaatbaarheidsverklaring moet minimaal voldoen aan een aantal vormvoorschriften en formeel wettelijke eisen.





5.1.8. Schoolsoort, looptijd en categorie SO

In het kader van de wettelijke taakopdracht stelt het samenwerkingsverband criteria vast met betrekking tot looptijd, schoolsoort en categorie SO als basis voor formeel vereiste onderdelen van de toelaatbaarheidsverklaring.

De vastgestelde criteria "Schoolsoort, looptijd en categorie SO" zijn onderdeel van het vademecum.

5.2. Extra ondersteuning in niveau 5 op basis van maatwerkafspraken zonder TLV

In een aantal situaties kan er sprake zijn van extra ondersteuning door gespecialiseerde onderwijsvoorzieningen SBO en SO cluster 3 en 4, zonder dat er sprake is van een inschrijving op basis van een TLV.

5.2.1. Korttijdelijke plaatsing

De wet biedt de mogelijkheid tot flexibiliteit en korttijdelijke plaatsing elders met behoud van inschrijving bij de oorspronkelijke school. Een dergelijke onderwijsplaatsing valt onder de verantwoordelijkheid van de school waar de leerling is ingeschreven.

De afspraken die binnen het samenwerkingsverband voor deze maatwerkeraanpak gelden zijn vastgelegd in de "Uitvoeringsrichtlijn Korttijdelijke Plaatsing" en onderdeel van het vademecum.

5.2.2. Behandeling en zorg voorliggend

Het is een collectief belang om te zorgen voor passend maatwerk als er sprake is van een (zeer) beperkt aandeel onderwijs tijdens zorg en/of behandeling; sluitstuk van een in elkaar geweven geheel van afspraken en werkwijzen in de regio vanuit een gezamenlijke visie op Zuid-Limburgs niveau. Essentie: de afgesproken routes volgen, waarbij school(bestuur) van inschrijving verantwoordelijk is en blijft voor de (inzet en financiering van de) onderwijsondersteuning.

Eén van de kernwaardes: het stokje vasthouden.

Ter facilitering van het werken in de dagelijkse praktijk van deze complexe materie is het beleid vertaald in bondige pragmatische werkafspraken terzake. In het kort en concreet: aan plaatsing of verplaatsing in niveau 5 (sbo en so) gaat altijd een integrale afweging in een interdisciplinair knooppunt vooraf. Een afweging die zowel de (omvang van) de onderwijsondersteuning en de zorgondersteuning regardeert als de inschatting van de duur van behandeling/zorg.

Voor het geval er sprake is van een (zeer) beperkt aandeel onderwijs tijdens voorliggend zorg en/of behandeling gedurende een periode van 12 maanden of korter, gelden de pragmatische werkafspraken. Gerelateerd aan de omvang van het onderwijsaandeel kan ook een beroep op (tijdelijke) vrijstelling van leerplicht aangewezen zijn.

De pragmatische werkafspraken onderwijs tijdens behandeling en/of zorg zijn onderdeel van het vademecum.

5.2.3. Residentieel

Wettelijke Context

Onder het bekostigingssysteem via het SWV vallen ook leerlingen die gedurende een bepaalde periode verblijven in een residentiële instelling en ingeschreven worden op een school voor (v)so waar de instelling mee samenwerkt op basis van een overeenkomst. Dat kan bijvoorbeeld een instelling voor (open) jeugdzorg of geestelijke gezondheidszorg zijn. Onderwijs moet dan gelijk kunnen worden aangeboden. Deze leerlingen worden op de school geplaatst die aan de residentiële instelling is verbonden, zonder de procedure van het verkrijgen van een toelaatbaarheidsverklaring te hebben doorlopen. De zorgindicatie is in deze situaties leidend. De toelaatbaarheid geldt zolang de leerling op de residentiële instelling is geplaatst.

Afspraken Samenwerkingsverband

Het toepassen van plaatsing residentieel binnen onderwijs kan alleen betrekking hebben op de combinatie van behandeling/zorg/onderwijs voor leerlingen geplaatst in een 24-uurs-setting residentieel. Daarvoor is de regeling oorspronkelijk ook bedoeld.

De procesafspraken rond plaatsing en verplaatsing van leerlingen -schakelmomenten- zijn onverkort van toepassing in het kader van eigenaarschap en het stokje vasthouden: o.a. doorlopende ontwikkelingslijnen voor de leerling, knooppunt door en met school van herkomst, overgangsafspraken en -termijnen bij beëindiging van behandeling en 24-uurs plaatsing residentieel.

Als na afloop van de plaatsing in de 24-uurs-setting gespecialiseerd onderwijs sbo of so cluster 3 en 4 aangewezen is, dan geldt voor een aanvraag TLV de vigerende reguliere procedure. Bij (terugkeer naar) regulier onderwijs is schriftelijke aanmelding bij de school van herkomst of de basisschool thuisnabij het uitgangspunt.



5.3. Herbeoordeling zittende leerlingen in niveau 5 waarvan de TLV afloopt

Het is de wettelijke taak van het samenwerkingsverband om de procedure en het beleid met betrekking tot terugplaatsing en herbeoordeling vast te stellen. Het samenwerkingsverband heeft veel vrijheid en ruimte om dit vorm te geven. Op basis van wet- en regelgeving moeten als bekostigd ingeschreven leerlingen in SBO en SO beschikken over een geldige TLV. Als de einddatum van een TLV van een zittende leerling verstrijkt, is een hernieuwde formele afweging aan de orde. Bij afloop van de TLV vervalt het “verblijfsrecht” van de leerling op de S(B)O-school.

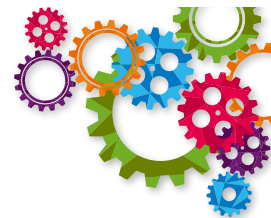
Indien en voor zover een gespecialiseerde onderwijsvoorziening in de eigen ondersteuningsstructuur het geregistreerd handelingsgericht werken (HGW), de digitalisering van de doorgaande lijn en het knooppuntoverleg heeft geïmplementeerd in de schoolinterne planning- en controlcyclus, waarbij minimaal twee keer per jaar (evaluatie ontwikkelperspectiefplan) gezamenlijk met knooppuntpartners de doelen zijn geëvalueerd en bijgesteld, geldt dat herbeoordeling een afgeleide is van dit proces. De implementatie van HGW, digitalisering doorgaande lijn en knooppunten in de eigen interne ondersteuningsstructuur en het eigen werkproces vraagt aandacht, met focus op leeftijdsadequate doorstroom naar het VO en op realisatie van plaatsingsdoelen en schakelen naar lichtere vormen van ondersteuning.

De procedure herbeoordeling is onderdeel van het vademecum.

5.4. Terugplaatsing in lichtere vorm van ondersteuning

Zodra (tussentijds) schakelen naar een lichtere vorm van ondersteuning aan de orde is, verloopt het zogenaamde terugplaatsingsproces eveneens via het knooppunt zodat ook deze verplaatsing - door middel van een warme overdracht met afspraken over de ondersteuning van de leerling - zorgvuldig verloopt. Tijdens het verblijf van de leerling in de gespecialiseerde onderwijsvoorziening, werken de betrokken scholen toe naar passende randvoorwaarden voor terugkeer van de leerling waarvoor dit perspectief reëel is.

De afspraken zijn opgenomen in de processchema's Plaatsing & Verplaatsing, als onderdeel van het vademecum.



Samenwerking met ouders

De rol van ouders en school bij onderwijs en opvoeding is niet gelijk, maar wel gelijkwaardig. Vanuit deze grondhouding vindt de communicatie tussen school en ouders plaats. Ouders zijn primair verantwoordelijk voor de opvoeding van hun kind. Scholen zijn primair verantwoordelijk voor het onderwijs. Gemeenten zijn verantwoordelijk om hierbij te ondersteunen, indien nodig. In de communicatie tussen ouders en scholen betekent dit onderscheid dat ouders voor de school de rol van pedagogisch partner vervullen en dat de school voor de ouders de onderwijskundig partner is. Daarbij zijn zij beiden gericht op hetzelfde doel: kinderen maximale kansen bieden. Onderwijs en opvoeding zijn zo nauw met elkaar verbonden dat scholen en ouders als partners optrekken om deze gezamenlijke doelstelling te bereiken. In dit hoofdstuk geeft het samenwerkingsverband aan hoe zij dit partnerschap inricht in de praktijk, op verschillende niveaus.

6.1. Ouders als educatief en pedagogisch partner

Ouders kennen hun kind het beste. Van belang is daarom een goede samenwerking tussen ouders en school bij het vinden van de juiste ondersteuning voor een leerling. Van wezenlijk belang is dat ouders en school de onderscheiden verantwoordelijkheden (h)erkennen, maar anderzijds continu met elkaar in dialoog blijven. Op die manier kunnen zij profiteren van elkaars kennis, bij het zoeken naar de juiste ondersteuning en oplossingen. Het in continue dialoog vinden van oplossingen is de basis van educatief en pedagogisch partnerschap. De wijze waarop aan het educatief en pedagogisch partnerschap invulling wordt gegeven, is de verantwoordelijkheid van schoolbesturen en scholen. Partnerschap betekent wederkerigheid in rechten en plichten. Dit betekent dat schoolbesturen en scholen eisen mogen stellen aan rol en gedrag van ouders. Als ouders in problemen of opvoedingsverlegenheid verkeren is de ontsluiting van netwerkondersteuning door gemeentelijke uitvoeringsorganisaties onontbeerlijk ter voorkoming van stagnatie in het ontwikkelingsproces van het kind en de school in de gelegenheid te stellen te voldoen aan hun zorgplicht.

Dit partnerschap kan alleen in de praktijk worden gebracht door ouders in de juiste positie te brengen. Dat betekent dat zij een gelijkwaardige gesprekspartner zijn, maar ook dat zij over voldoende informatie beschikken om dat gesprek te kunnen voeren. Juiste, complete en tijdige informatie van scholen aan ouders en omgekeerd is een basisvoorwaarde voor partnerschap.

6.2. Ouders in de juiste positie

Een aantal keuzes in het samenwerkingsverband is behulpzaam om ouders in de juiste positie te brengen.

Knooppunt

Het knooppunt is het verbindingsinstrument tussen onderwijs en netwerkpartners om zorg (gericht op) school en thuis te ontsluiten. Ouders zijn volwaardig partner in het knooppunt.

Zorgplicht

Ouders kiezen een school en melden hun kind schriftelijk aan. Als er behoefte blijkt aan ondersteuning en de school van aanmelding kan niet autonoom, of met behulp van netwerkpartners, een passend aanbod verzorgen zoekt de school van aanmelding een andere school. School(bestuur) heeft zorgplicht; vorm en uitvoering zijn beschreven in hoofdstuk 4. De invulling van de zorgplicht hangt nauw samen met de bereidheid van ouders om informatie uit te wisselen met school van aanmelding.

Handelingsgericht werken (HGW)

Partnerschap en heldere communicatie over rollen en verantwoordelijkheden bij onderwijs en ondersteuning helpen om vroegtijdig problemen in onderwijs en opvoeding te signaleren en daar met een passende interventie op te reageren. Handelingsgericht werken is de norm. Deze werkwijze betreft ouders sterk bij signaleren en duiden van ondersteuningsbehoeften en bij het bepalen van handelingsgerichte aanpak en ondersteuning. Dit regardeert ondersteuningsbehoeften van leerling, ouders en leraar. De ondersteuningsbehoeften en het ondersteuningsaanbod worden vastgelegd in Duiden & Doen, waarbij overeenstemming nodig is met ouders op het handelingsgerichte deel.

De rol van ouders in het proces van ondersteuningstoewijzing en toelaatbaarheid

In het proces van ondersteuningstoewijzing en toelaatbaarheidsverklaring is een significante rol toegekend aan ouders in Knooppunten (Toeleiding). Overeenstemming met ouders is zeer wenselijk om dit proces succesvol te doorlopen, een kritische succesfactor. Dit proces is transparant georganiseerd, waarbij gedragssturende instrumenten (formulieren en procedures) behulpzaam zijn om de gewenste positie van ouders te stimuleren en te bevorderen. In geval van een verschil van inzicht over de inzet van onderwijsondersteuning in niveau 1 t/m 4, voorziet het samenwerkingsverband in onafhankelijk extern deskundig advies.



Geschillen

Ook als ouders vroegtijdig en volledig over de ondersteuning voor hun kind zijn geïnformeerd en de communicatie tussen school en ouders met respect voor beider rollen is verlopen, kan het zijn dat ouders zich niet in het besluit van de school kunnen vinden. Zij kunnen dan een beroep doen op diverse bezwaar-, klacht- en geschillenregelingen (hoofdstuk 9).

6.3. Voldoende informatie

Naast de informatie die schoolbesturen en scholen ouders geven over de ontwikkelingen van leerlingen, zijn er ook gezamenlijke afspraken over de informatievoorziening op samenwerkingsverbandniveau.

Informatieplicht scholen

Het recht op vrijheid van schoolkeuze geeft ouders de mogelijkheid om de school te kiezen die het beste aansluit bij hun visie op de samenleving en de opvoeding van hun kinderen. Voor ouders met kinderen die zijn aangewezen op extra ondersteuning geldt ditzelfde recht, maar is de keuze beperkter. Om dan tot een passende schoolkeuze te kunnen komen is goede informatie voor ouders belangrijk. Ouders moeten inzicht hebben in het niveau van basisondersteuning en extra ondersteuning dat op scholen in het samenwerkingsverband wordt geboden, autonoom of met behulp van netwerkpartners. Elke school heeft het ondersteuningsaanbod beschreven in de schoolgids en gepubliceerd op de website.

Informatieplicht samenwerkingsverband

Schoolbesturen en scholen zijn verantwoordelijk voor de invulling van het partnerschap met ouders en derhalve voor de informatievoorziening in het algemeen en de informatie over passend onderwijs in het bijzonder. Het samenwerkingsverband ondersteunt dit in algemene zin en voorziet in specifieke informatie waar het collectieve procedures en afspraken betreft.

Ouders voorzien van de benodigde informatie doet het samenwerkingsverband door middel van:

- de website www.passendonderwijszuid.nl met verwijzing naar landelijke informatiepunten;
- een Ouder- en Jeugdsteunpunt;
- informatie over het samenwerkingsverband in de individuele schoolgidsen.

Informatieplicht ouders

Ouders informeren de school over alle relevante zaken die de zorg en ondersteuning aan hun kind betreffen. Bij aanmelding op een school conformeren ouders en scholen zich aan de wettelijke bepalingen die gelden over informatie-uitwisseling. Indien aangewezen informeert de school de ouders hierover. Deze professionele informatie-uitwisseling is een voorwaarde voor het goed functioneren van de interne en externe ondersteuningsstructuur en voor de continuïteit van (onderwijs)ondersteuning. De toestemming van ouders wordt zo nodig schriftelijk vastgelegd.

6.4. Ouders en medezeggenschap

De formele samenwerking tussen ouders en school/samenwerkingsverband komt tot uiting in de medezeggenschap. Binnen het samenwerkingsverband bestaan twee vormen van formele medezeggenschap:

- a. ouders hebben via de medezeggenschapsraad van de school adviesrecht op het ondersteuningsaanbod;
- b. ouders hebben via de ondersteuningsplanraad van het samenwerkingsverband instemmingsrecht op het ondersteuningsplan van het samenwerkingsverband.



Samenwerking tussen onderwijs en gemeenten (spiegelparagraaf)

7.1. OOGO procedure en geschillenregeling

Samenwerkingsverbanden passend onderwijs dienen een samenhangend geheel van ondersteuningsvoorzieningen binnen en tussen de scholen te realiseren. Leerlingen die extra ondersteuning nodig hebben moeten daarbij een zo passend mogelijke plaats in het onderwijs krijgen. Elk samenwerkingsverband stelt hiertoe ten minste eenmaal per vier jaar een ondersteuningsplan op. Over het ondersteuningsplan vindt op overeenstemming gericht overleg (OOGO) plaats met het college van elke gemeente. De Jeugdwet schrijft eveneens voor dat de gemeenten pas een beleidsplan voor de jeugdhulp vaststellen, nadat ook zij daarover op overeenstemming gericht overleg hebben gevoerd met het primair en voortgezet onderwijs.

Het OOGO kent een hybride karakter, waarbij een aantal thema's in kaderstellende zin op samenwerkingsverbandniveau belegd is en een aantal besluitvormende thema's de eigenstandige bevoegdheid van schoolbesturen raakt. Gelet op de hybride aard van het OOGO, is in het samenwerkingsverband afgesproken dat OOGO gevoerd wordt met het bestuur van het samenwerkingsverband, maar dat tevens bestuurders van grote onderwijsorganisaties zullen aansluiten voor dit overleg, ook voor de verbinding naar de lokale en regionale educatieve agenda. Vanuit gemeenten zijn portefeuillehouders jeugd en/of onderwijs gemandateerd om OOGO te voeren. Daarnaast sluiten ook de mbo-instellingen aan.

Voor het geval geschillen zich voordoen, is voorzien in aansluiting bij de betreffende landelijke geschillencommissie.

7.2. Gedeelde visie

Onderwijsbestuurders en gemeentebestuurders hebben een gezamenlijke visie geformuleerd en vastgelegd in de notitie "it takes a village to raise a child"; deze visie is achtereenvolgens geland in Ondersteuningsplan en regionaal jeugdbeleidskader 2019-2023, de Beleidsagenda bestuurlijke samenwerking onderwijs en gemeenten Zuid-Limburg en het Kaderdocument Transformatie Jeugd 2023. Gestapelde bouwstenen als onderdelen van Ondersteuningsplan en Regionaal Beleidskader Jeugd 2023-2028.

Het is cruciaal dat onderwijs, jeugdhulp en het voorliggende veld zoveel mogelijk met elkaar worden verknoopt. Hetgeen binnen en buiten schooltijd qua ondersteuning aan jeugdigen wordt geboden moet zoveel mogelijk op elkaar zijn afgestemd. Het zijn immers dezelfde kinderen. De kern is dat de samenhang tussen de drie levensdomeinen van de jeugdige centraal wordt gesteld. Thuis, daginvulling (kinderopvang/school/werk) en vrije tijd en vormen de inhoudelijke basis voor de ondersteuning, met normalisering en integraliteit als kompas.

De focus in de verbinding tussen Onderwijs en Jeugddomein concentreert zich op de basis op orde. Het knooppunt is het instrument om de uitvoering in verbinding tot stand te brengen van:

- Schoolarrangementen* - versterking van de basisondersteuning op alle locaties basis- en voortgezet onderwijs;
- Doelgroeparrangementen - versterking van de extra ondersteuning in (voortgezet) speciaal (basis)onderwijs;
- Arrangementen behandeling-zorg-onderwijs - ondersteuning op maat als behandeling en zorg voorliggend is.

*Het opstellen van een schoolarrangement gericht op preventie is een complexe opgave. Daarvoor is interprofessionele samenwerking nodig tussen verschillende partners (scholen, gemeente, jeugdhulpverlening, jeugdgezondheidszorg, school-maatschappelijk werk, etc.) die gezamenlijk verantwoordelijk zijn voor onderwijs en zorg aan kinderen. Hierbij is aandacht voor de doorgaande lijn van voorschool naar basisonderwijs, naar voortgezet onderwijs, naar middelbaar beroepsonderwijs van belang. Dit kan bijvoorbeeld ook het ter beschikking stellen van vrij toegankelijk sociaal maatschappelijk werk zijn.

7.3. OOGO Inhoudelijke thema's

Een gelijke focus maakt het voor gemeenten, samenwerkingsverband, schoolbesturen en scholen mogelijk om samen een afgestemd, passend en sluitend ondersteuningscontinuüm voor jeugd te realiseren. De beleidsagenda bestuurlijke samenwerking onderwijs en gemeenten Zuid-Limburg wordt per subregio vertaald in een uitvoeringsagenda.



De gezamenlijk vastgestelde thema's die worden besproken in de OOGO's:

1. INCLUSIE BEVORDEREN EN SEGREGATIE TEGENGAAN

- Basis op orde - schoolarrangementen
- Doelgroeparrangementen Onderwijs-Jeugdhulp (DOJ) sbo/so/vso
- Arrangementen behandeling-zorg-onderwijs

2. SAMEN DUIDEN, SAMEN DOEN - Expertise verknopen door integrale samenwerking in doorgaande leer- en ontwikkelingslijnen

- Samen Duiden – Samen Doen – Samen Door
- Knooppunten
- Doorzettingsmacht

3. GELIJKE KANSEN VOOR JEUGDIGEN EN GEZONDHEID BEVORDEREN - van 0 tot 24 jaar

- Investeren in de 0-4-jarigen
- Gezonde scholen voor de toekomst
- Voorkomen en bestrijden onderwijsachterstanden

4. GEZONDE, VEILIGE EN TOEKOMSTBESTENDIGE ONDERWIJSHUISVESTING

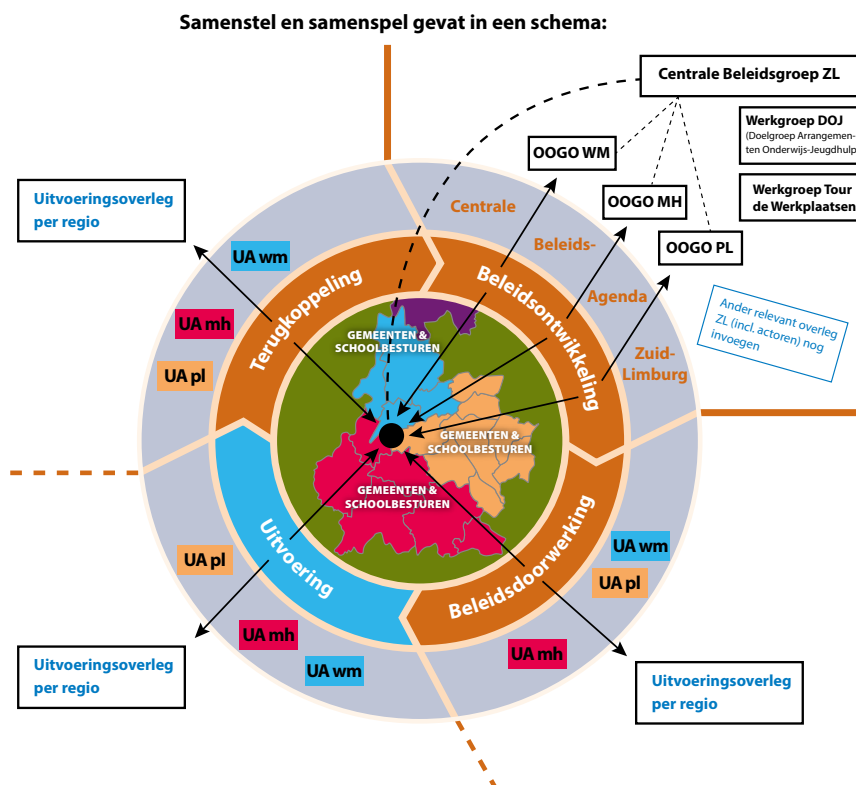
- Dekkende spreiding van voorzieningen SBO/(V)SO
- Gebouwen aanpassen voor inclusie
- Kindcentra stimuleren

5. ADAPTIEF LEERLINGENVERVOER

- Uitvoering enten op de voorgaande beleidsafspraken

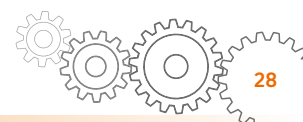
7.4. Netwerk samenwerking Onderwijs – Gemeenten Zuid-Limburg

De samenwerking tussen onderwijs en gemeenten vergt intensieve afstemming van intersectorale samenwerking tussen heel veel partners -elk met eigen dynamiek en uitdagingen- in een uitgebreid netwerk. Een netwerk waarin veel raderen in elkaar moeten grijpen. Een zoektocht, zo niet ontdekkingsreis van jaren waarin de Centrale Beleidsgroep Zuid-Limburg een verbindende rol zag en ziet in het initiëren en faciliteren van de samenwerking tussen onderwijs en gemeenten op Zuid-Limburgse schaal middels het maken van kaderafspraken. Daaraan gekoppeld uitwerking en uitvoering op de schaal van subregio's, gemeenten en wijken.



7.5. Wat willen we bereiken?

(Op weg naar een inclusieve samenleving met) Inclusiever onderwijs, gericht op preventie, thuisnabij vormgegeven in krachtige, energieke voorscholen en scholen (kindcentra) met voldoende ondersteuning vanuit jeugdhulp, jeugdgezondheidszorg, maatschappelijk werk, via intensieve interprofessionele samenwerking: vindplaats is onze gezamenlijke werkplaats.





Kwaliteitsbeleid en monitor

8.1. Kwaliteitszorg en subsidiariteit

Binnen het samenwerkingsverband is gekozen voor decentrale verantwoordelijkheidstoedeling (subsidiariteit). Elk schoolbestuur is verantwoordelijk voor zijn school of scholen. Dit betekent dat het schoolbestuur de verantwoordelijkheid draagt voor het ontwikkelen en borgen van de basisondersteuning van hoog niveau, zoals op samenwerkingsverbandniveau is vastgesteld, en het uitvoeren van de kwaliteitszorg op school- en bestuursniveau. Het samenwerkingsverband bepaalt dus het 'wat' van de basisondersteuning en de schoolbesturen bepalen 'hoe' zij dat waarmaken. Kwaliteitszorg heeft ook betrekking op extra ondersteuning (ondersteuningsniveau 5). Ook hier geldt dat het samenwerkingsverband de kaders heeft vastgesteld voor de extra ondersteuning. Het schoolbestuur (met een gespecialiseerde onderwijsvoorziening) draagt de verantwoordelijkheid voor het niveau van extra ondersteuning. Het samenwerkingsverband bepaalt dus het 'wat' van de extra ondersteuning en de schoolbesturen bepalen 'hoe' zij dat waarmaken. Het samenwerkingsverband bepaalt de toegang tot en het beroep op extra ondersteuning in niveau 5 ('wat') en is tevens verantwoordelijk voor de uitvoering daarvan ('hoe').

8.2. Kwaliteitszorg en monitor

Gelet op bovengenoemde subsidiariteit worden in het systeem van kwaliteitszorg diverse niveaus onderscheiden:

- Schoolniveau;
- Bestuursniveau;
- Samenwerkingsverbandniveau.

Het bestuur van het samenwerkingsverband definieert in dit ondersteuningsplan de doelen en beoogde resultaten van het samenwerkingsverband (hoofdstuk 3). Zowel het samenwerkingsverband als de scholen en schoolbesturen beschrijven in (jaarlijkse) plannen de wijze waarop uitvoering gegeven wordt aan de afgesproken doelen en de fasering van de te ondernemen activiteiten op basis van dit ondersteuningsplan: afspraken vooraf, verantwoording achteraf. Het samenwerkingsverband hanteert het werkplan 'Samenwerkingsverbanden aan Zet', zowel in activiteitenplan en evaluatie daarvan. Schoolbesturen verantwoorden zich door middel van 'Schoolbesturen aan Zet', dat tevens dient als richtinggever voor de tot standkoming van eigen school- en bestuursplannen (hoofdstuk 3).

Het format verantwoording 'Schoolbesturen aan Zet' is onderdeel van het vademecum.

Schoolbesturen en scholen hebben een eigen kwaliteitszorgsysteem dat inzicht geeft in de mate van realisatie van de afgesproken doelstellingen en beoogde resultaten binnen de collectieve verantwoordelijkheid. Daarnaast monitort het samenwerkingsverband op basis van outputindicatoren de ontwikkeling van deze kwaliteit.

De schoolbesturen rapporteren in dit kader jaarlijks aan elkaar en betrekken de thema's in de rapportage. In de eigen kwaliteitscyclus nemen schoolbesturen deze thema's op in managementgesprekken met scholen.

Het samenwerkingsverband beschikt over een uitgebreide set aan informatie, zoals bijvoorbeeld de opname ontwikkeling ankerpunten basisondersteuning (SOP), verwijzingspercentages, aantal leerlingen teruggeplaatst vanuit gespecialiseerde onderwijsvoorzieningen, informatie uit TLV-aanvragen m.b.t. de gerealiseerde ondersteuning in niveau 1 t/m 4 en 5, etc. Voor schoolbesturen is deze informatie ontsloten via het dashboard van het samenwerkingsverband.

Daarnaast heeft het samenwerkingsverband een eigen kwaliteitszorgsysteem voor de bedrijfsvoering. Periodiek worden door het samenwerkingsverband resultaatsmetingen gedaan op basis van outputindicatoren om te bepalen of de doelstellingen en beoogde resultaten behaald worden. De directeur van het samenwerkingsverband rapporteert hierover jaarlijks aan het bestuur van het samenwerkingsverband. Informatie wordt verkregen uit de meting van de schoolondersteuningsprofielen, procesmatige en inhoudelijke informatie uit de aanvragen toelaatbaarheid (trajectbegeleiding en deskundigenadviseur) en uit het landelijke dashboard. Dit wordt verantwoord in een bestuursverslag.

8.3. Intern en extern toezicht

Het intern toezicht wordt ingericht langs de lijn zoals beschreven in hoofdstuk 2. Het extern toezicht op financieel gebied vindt plaats via accountantscontrole en via de afdeling rekenschap van het ministerie. Het externe toezicht op organisatorisch en inhoudelijk vlak wordt uitgeoefend door de Inspectie van het Onderwijs. De Inspectie heeft daartoe een waarderingskader samenwerkingsverbanden, bestaande uit kwaliteitsaspecten en indicatoren.



Informatiebeveiliging, privacy en rechtsbescherming

In het samenwerkingsverband zijn regels vastgesteld met betrekking tot informatiebeveiliging, privacy en de rechtsbescherming (bezwaar, beroep, klachten en geschillen).

9.1. Algemene Verordening Gegevensbescherming (AVG)

Passend onderwijs werkt met (uitwisselen van) privacygevoelige informatie, waaronder persoonsgegevens. Het is belangrijk om informatie goed te beschermen en veilig en verantwoord met persoonsgegevens om te gaan. De afhankelijkheid van ict en het werken met persoonsgegevens brengt nieuwe kwetsbaarheden en risico's met zich mee. Het goed regelen van informatiebeveiliging en privacy is in een beleidsnotitie vastgelegd om de gevolgen van deze risico's tot een aanvaardbaar niveau te reduceren en de voortgang van passend onderwijs en de bedrijfsvoering optimaal te kunnen waarborgen. Het Beleidsplan IBP is opgenomen in het vademecum.

Het IBP-beleid wordt getoetst en bijgesteld door het bestuur conform regelgeving. Daarnaast kent het samenwerkingsverband een jaarlijkse planning en control cyclus waarvan de informatiebeveiliging en privacy onderdeel uitmaakt.

9.2. Privacy

De Privacyverklaring geeft regels voor het vastleggen en uitwisselen van persoonsgegevens van leerlingen in het kader van passend onderwijs. Voor het vaststellen van de ondersteuningsbehoefte van leerlingen, worden gegevens verzameld en wordt informatie uitgewisseld. Dat kan alleen als de ouder daar schriftelijk toestemming voor geeft. Voor het opvragen en doorgeven van informatie worden de wettelijke bepalingen nageleefd.

Algemeen

Voor de samenwerkingsverbanden geldt een wettelijke toestemming tot het voeren van registratie en bewerking persoonsgegevens. Samenwerkingsverband, schoolbesturen en scholen hanteren de wettelijke regels ter bescherming van de privacy. Dit geldt voor o.a. opslag van en toegang tot (digitale) gegevens, het opvragen en verstrekken van (digitale) gegevens aan derden en medewerkersgedrag. Deze regels worden onverkort toegepast in het kader van passend onderwijs.

Digitaal systeem toelaatbaarheidsverklaring

Alle aanvragen voor toelaatbaarheid worden ingebracht in een digitaal systeem. Door het samenwerkingsverband worden gebruikers geautoriseerd voor toegang en het samenwerkingsverband zorgt ervoor dat deze gebruikers de algemeen geldende privacybeschermingsregels in acht nemen.

De Privacyverklaring van het samenwerkingsverband is opgenomen in het vademecum.

9.3. Rechtsbescherming

Gestreefd wordt naar een passende plek voor elk kind in het ondersteuningscontinuüm van het samenwerkingsverband met een tevreden ouder en leerling. Ook als ouders vroegtijdig en volledig bij de ondersteuning van hun kind zijn betrokken en de communicatie tussen school en ouders is met respect verlopen, kan het zijn dat ouders zich niet in het besluit van school kunnen vinden. Zij kunnen dan een beroep doen op de klachten-, geschillen-, bezwaar- en beroepsregelingen.

9.3.1. Klachten en geschillen

Beoogd wordt een correcte werkwijze en bejegening, maar de realiteit kan soms anders zijn. Het is belangrijk dit tijdig te weten om te bezien of er iets aan gedaan kan worden. De ouder bespreekt de klacht altijd eerst met de direct betrokkene teneinde tot een gewenste oplossing te komen. Daarnaast bestaat vanuit het oogpunt van rechtsbescherming de mogelijkheid om formeel een klacht in te dienen.

Interne klachtenbehandeling SWV

Als de klacht gericht is tegen het samenwerkingsverband, dan wordt de klacht ingediend bij het samenwerkingsverband. Het samenwerkingsverband hanteert hierbij een klachtenprocedure, gericht op een snelle en klantgerichte afhandeling van (individuele) klachten. Het gaat daarbij om klachten over de procedure in verband met de toelaatbaarheidsverklaring. Gestreefd wordt naar interne afhandeling van de klacht. Achterliggende gedachte is dat hoe dichter bij de bron een klacht wordt behandeld, hoe groter de kans is op een afhandeling naar tevredenheid. De interne klachtenbehandeling geeft inzicht in de werkwijze van het samenwerkingsverband en is daarom een instrument om het samenwerkingsverband te verbeteren. Bij klachten geldt tussen schoolbesturen en samenwerkingsverband een doorzendingsplicht.



Externe klachtenbehandeling SWV

Voor klachten die intern niet oplosbaar blijken te zijn, wordt de mogelijkheid geboden voor een externe klachtenbehandeling. Hiertoe is het samenwerkingsverband aangesloten bij de Landelijke Klachtencommissie Onderwijs.

De klachtenregeling van het samenwerkingsverband is opgenomen in het vademecum.

Onderwijsconsulenten en landelijke geschillencommissie passend onderwijs

Een mogelijkheid om een verschil van inzicht tussen ouders en school/schoolbestuur op te lossen is de inzet van een onderwijsconsulent. Onderwijsconsulenten kunnen (kosteloos) advies en begeleiding bieden aan scholen en ouders van leerlingen met ondersteuningsbehoeften. Er kan een beroep worden gedaan op de onderwijsconsulent als er bijvoorbeeld sprake is van problemen m.b.t. plaatsing of begeleiding van een leerling met (extra) ondersteuningsbehoeften of ouders en/of school problemen ervaren m.b.t. het handelingsdeel van het ontwikkelingsperspectief.

Als een partij het oneens is met dit advies, kan in een aantal gevallen het geschil voorgelegd worden aan de landelijke Geschillencommissie passend onderwijs. Bij de Geschillencommissie passend onderwijs kunnen geschillen over bepaalde aspecten van passend onderwijs worden ingediend. De Geschillencommissie is een landelijke geschillencommissie voor het PO, VO en (V)SO.

De Geschillencommissie passend onderwijs oordeelt in geschillen tussen ouders en het schoolbestuur over:

- (De weigering van) toelating van leerlingen die extra ondersteuning behoeven;
- De verwijdering van alle leerlingen;
- De vaststelling en bijstelling van het ontwikkelingsperspectief.

Deze Commissie behandelt in beginsel geen klachten over de geboden ondersteuning of begeleiding binnen de basisondersteuning of de extra ondersteuning. De klager dient een klacht hierover in bij de school en het schoolbestuur. Hierbij is de klachtenregeling van het betreffende schoolbestuur van toepassing.

Als ook de uitspraak van de landelijke geschillencommissie geen oplossing biedt, rest nog een beroepsprocedure bij de rechtbank.

9.3.2. Bezwaarmogelijkheden besluiten toelaatbaarheidsverklaring

Het bestuur van het samenwerkingsverband neemt de beslissingen over de toelaatbaarheid van een leerling tot extra ondersteuning (SBO en SO). De directeur van het samenwerkingsverband is hiertoe gemandateerd. Tegen besluiten tot toelaatbaarheidsverklaring van het samenwerkingsverband kunnen ouders en betrokken schoolbestuur bezwaar indienen.

Voor de behandeling van deze bezwaren is het samenwerkingsverband aangesloten bij de Landelijke Bezwaaradviescommissie Toelaatbaarheidsverklaring. De betreffende adviescommissie brengt aan het bestuur advies uit over het bezwaar. Op basis van dit advies neemt het bestuur een beslissing op het bezwaar.

9.4. Stichting onderwijsgeschillen

Het samenwerkingsverband is aangesloten bij de stichting onderwijsgeschillen: één onafhankelijk en professioneel loket, waarbij alle commissies waar het samenwerkingsverband mee te maken kan krijgen, zijn ondergebracht:

- Landelijke Commissie voor Geschillen WMS, die bevoegd is voor geschillen tussen het bestuur van het samenwerkingsverband en de ondersteuningsplanraad;
- Landelijke Arbitragecommissie Samenwerkingsverbanden, die bevoegd is voor geschillen binnen het samenwerkingsverband;
- Landelijke Geschillencommissie OOGO (op overeenstemming gericht overleg), die bevoegd is voor geschillen tussen het samenwerkingsverband en de gemeenten in het overleg over het ondersteuningsplan;
- Landelijke Bezwaaradviescommissie Toelaatbaarheidsverklaring, die bevoegd is in bezwaren tegen de toelaatbaarheidsverklaring;
- Landelijke Klachtencommissie Onderwijs, die bevoegd is in klachten over beslissingen en gedragingen van het bestuur, de bestuurder(s) en de medewerker(s) van het samenwerkingsverband;
- Landelijke Geschillencommissie Passend Onderwijs.

De contactgegevens van de Stichting Onderwijsgeschillen:

T 030-2809590

E info@onderwijsgeschillen.nl

W www.onderwijsgeschillen.nl



Financiën en personeel

10.1. Financiën

De richtinggevende keuze van de participerende besturen voor optimale inhoudelijke - en daarmee samenhangende financiële - autonomie, brengt met zich mee dat het samenwerkingsverband voor de middelentoedeling het "scholenmodel" hanteert. De andere richtinggevende keuze - het dragen van de kosten sbo en so cluster 3 en 4 in solidariteit - noopt tot een beleidsrijks scholenmodel. De doorgevoerde negatieve verevening en de krimp maken het noodzakelijk dat gestuurd wordt op de allocatie van middelen. De verdeling van middelen is zodanig vormgegeven dat er sprake is van positief financiële prikkels op bestuursniveau door de communicerende vaten tussen basisondersteuning en extra ondersteuning (deelnamepercentage SO/SBO) in de begroting te vertalen. Hierbij moet nadrukkelijk opgemerkt worden dat er - anders dan inhoudelijk - geen redenen kunnen zijn om een leerling niet aan te nemen, ondersteuning te onthouden of op school te houden terwijl verwijzen naar het S(B)O opportuun is.

10.1.1. Allocatie van middelen

De middelentoedeling volgens het beleidsrijke "scholenmodel" ziet in grote lijnen als volgt uit:

I. Basisondersteuning

Besturen ontvangen een bedrag om de basisondersteuning vorm te geven. Streven is dat dit bedrag een constante vormt of groeit, zodra de 'vaten met elkaar gaan communiceren', uiteraard met daarbij en vanuit de ambitie het niveau van basisondersteuning te laten stijgen.

II. Extra ondersteuning

De kosten van extra ondersteuning in het S(B)O worden op basis van solidariteit - op samenwerkingsverbandniveau - gedragen. Dit betreft de kosten verbonden aan inschrijvingen op basis van een TLV in de gespecialiseerde onderwijsvoorzieningen SBO en SO cluster 3 en 4.

III. Toelaatbaarheid

De kosten verbonden aan de adequate toegang tot extra ondersteuning worden op basis van solidariteit op samenwerkingsverbandniveau gedragen.

IV. Bestuur en organisatie

Tenslotte resteren de kosten van een kleine organisatie voor bestuur en management (lean en mean).

(Meerjaren)Begroting van het samenwerkingsverband is onderdeel van het vademecum.

10.1.2. Relatie tussen missie, visie en doelstellingen enerzijds en de meerjarenbegroting anderzijds

Er is nadrukkelijk aansluiting gezocht tussen de doelstellingen van het samenwerkingsverband en de begroting. In het overzicht doelstellingen en beoogde resultaten (A3) is de relatie weergegeven en in de toelichting op de begroting wordt dit verder uitgewerkt. Opgemerkt wordt dat daling van het deelnamepercentage geen doel op zich is, maar een resultaat zal zijn van de genomen maatregelen. Het is wel één van de voorwaarden om versterking van de basisondersteuning (zo inclusief mogelijk) te faciliteren. Het samenwerkingsverband stelt zich ten doel de toename van middelen zoveel mogelijk ten goede te laten komen aan de basisondersteuning, zodat schoolbesturen en scholen hiermee geleidelijk het niveau van basisondersteuning kunnen verhogen; dit wordt ook wel de terugploegregeling genoemd. Zodra kosten extra ondersteuning dalen, stijgen de middelen ten behoeve van de basisondersteuning (deze worden dan 'teruggeploegd' naar de besturen t.b.v. de basisondersteuning) en gaat meer inclusie een realistisch wenkend perspectief worden.

10.1.3. Duurzame instandhouding extra ondersteuning

Daling van het deelnamepercentage vraagt op Zuid-Limburgs niveau van de schoolbesturen om nadere afweging en afspraken omtrent de instandhouding van onderwijs in ondersteuningsniveau 5 (gespecialiseerde onderwijsvoorzieningen). Bij een mogelijke combinatie van dalend deelnamepercentage en verdichtende problematiek kan de exploitatie en de ontwikkeling en borging van (outreaching) expertise van deze voorzieningen onder druk komen te staan.

Concentratie van gespecialiseerde ondersteuning en bundeling van expertise kan hierbij de ontwikkelrichting zijn.

10.1.4. Risicoparagraaf

Risico's worden benoemd en gekwantificeerd in de jaarlijks vast te stellen (Meerjaren)Begroting, opgenomen in het vademecum en daarmee onverkort onderdeel van het ondersteuningsplan. De risicoparagraaf regardeert o.a. prognose en ontwikkeling aantallen leerlingen in de basisondersteuning en extra ondersteuning, beïnvloedbaarheid begrotingsposten (inkomsten en uitgaven), risico's AVG, algemene risico's bedrijfsvoering.



10.2. Personeel

Personeel in dienst van het samenwerkingsverband

De richtinggevende keuze van de participerende besturen voor optimale inhoudelijke - en daarmee samenhangende financiële – autonomie, brengt ook met zich mee dat het samenwerkingsverband als organisatie klein en slagvaardig wordt gehouden (lean en mean). Er is een beperkt aantal medewerkers in dienst van en werkzaam voor het samenwerkingsverband om de taken op grond van dit ondersteuningsplan te kunnen uitvoeren. Het bestuur van het samenwerkingsverband is werkgever. Op deze medewerkers is de cao Primair Onderwijs van toepassing. De dagelijkse leiding is gemandateerd aan de directeur op basis van het managementstatuut.



Tot slot

Dit ondersteuningsplan is een upgrade van het ondersteuningsplan 2019-2023; koers, richting en hoofdlijn wordt gehandhaafd. Een richting en koers die in belangrijke mate bepaald wordt door de richtinggevende keuzes van de participerende schoolbesturen.

Concreet zijn hierbinnen 3 belangrijke pijlers te onderscheiden:

- Solidariteit voor de bekostiging van extra ondersteuning in SO en SBO;
- Zelfbeheer en procesregie scholen en schoolbesturen;
- Integrale aanpak onderwijs en zorg om de totale ondersteuning voor de jeugd in samenhang te organiseren (zo inclusief mogelijk) dichtbij het kind (vindplaats als werkplaats).

Door krachtenbundeling is passend primair onderwijs in de regio Zuid-Limburg vanaf 2014 op de kaart gezet. Door schoolbesturen is hard gewerkt om in een complexe omgeving een goed doordacht en goed werkend systeem neer te zetten, waarbij de vele verschillende raderen effectief in elkaar grijpen, zowel binnen het onderwijs als in de verbinding naar onze netwerkpartners. Er zijn kernwaarden en doelstellingen geformuleerd en deze zijn vertaald in een passende en werkbare aanpak die elke dag uitvoering krijgt in de praktijk.

In de samenwerkingsverbanden PO in Zuid-Limburg zijn de bakens stap voor stap verzet. Voor schoolbesturen, scholen, gemeenten en netwerkpartners is de vaarkoers duidelijk. Het vergt stuurmanskunst en koersvastheid om elk vaartuig in deze vloot mee te laten varen op de nieuwe golven van integrale aanpak met inclusie als kompas. De weersomstandigheden, ingegeven door de regionale en landelijke transformaties en ontwikkelingen, zijn variabel en moeilijk voorspelbaar.

Om koers te houden moeten alle zeilen worden bijgezet en knopen worden doorgehakt.

Samen aan zet!



Vademecum en informatieve bijlagen

Beleidsnotities in het vademecum:

1. Overzicht doelstellingen en beoogde resultaten (A3)
2. Format verantwoording 'Schoolbesturen aan Zet'
3. Schoolondersteuningsprofiel basisondersteuning - normering ankerpunten
4. Schoolondersteuningsprofiel extra ondersteuning- normering ankerpunten
5. Werkafspraken Aanmelding & Zorgplicht
6. Duiden & Doen / Uniforme bestanddelen OPP
7. Processchema's Plaatsing & Verplaatsing
8. Criteria schoolsoort, looptijd en categorie SO
9. Uitvoeringsrichtlijn Korttijdelijke Plaatsing
10. Pragmatische Werkafspraken Onderwijs tijdens behandeling eo zorg
11. Procedure Herbeoordeling
12. Beleidsplan IBP
13. Privacyverklaring
14. Klachtenregeling
15. Meerjarenbegroting

Informatieve bijlagen staan op de website, o.a.:

- Overzicht besturen, basisscholen, scholen voor speciaal basisonderwijs, scholen voor speciaal onderwijs
- Bestuursverslag
- Knooppunt - werkproces integrale aanpak
- Zo inclusief mogelijk - vindplaats als werkplaats
- Plaatsing & Verplaatsing
- Leidraad keuze SWV
- Werkafspraken cl1, cl2, OZL, epilepsie
- Afspraken overgang PO-VO
- Thuiszitterspact
- Werkafspraken leerplicht: vrijstelling en verzuim
- Centrale Beleidsagenda Samenwerking Onderwijs en Gemeenten Zuid-Limburg
- It takes a village to raise a child
- Matrix Zorg in en om School – werkdocument
- Kaderdocument Inkoop en Aanbesteding Jeugdhulp Zuid-Limburg 2023 – segment ambulante

Kijk voor de actuele bijlagen op www.passendonderwijszuid.nl

